

**NHÓM CHÚNG CHỈ RỪNG CON CUÔNG**

**PHƯƠNG ÁN QUẢN LÝ RỪNG  
BỀN VỮNG**

**GIAI ĐOẠN 2024 - 2028**



**KA-GRIMEX**

**CON CUONG-FCG**

**Ban hành 2024**

**Cập nhật lần thứ 1: T7/2025**

**Con Cuông, 2025**

**NHÓM CHỨNG CHỈ RỪNG CON CUÔNG**

**PHƯƠNG ÁN QUẢN LÝ RỪNG  
BỀN VỮNG**

**GIAI ĐOẠN 2024 - 2028**



**KA-GRIMEX**

**CON CUONG-FCG**

**Con Cuông, 2025**

## MỤC LỤC

<b>MỞ ĐẦU .....</b>	<b>1</b>
<b>PHẦN 1: NHỮNG CĂN CỨ PHÁP LÝ VÀ TÀI LIỆU SỬ DỤNG XÂY DỰNG PHƯƠNG ÁN QLR BỀN VỮNG.....</b>	<b>2</b>
<b><i>1.1 Những căn cứ pháp lý: .....</i></b>	<b>2</b>
1.1.1 Chính sách và pháp luật của Việt nam .....	2
1.1.2 Các chính sách của tỉnh và .....	2
1.1.3 Cam kết quốc tế.....	3
<b><i>1.2 Tài liệu sử dụng để xây dựng PA-QLRBV .....</i></b>	<b>3</b>
<b>PHẦN 2: ĐẶC ĐIỂM TỰ NHIÊN – XÃ HỘI, HIỆN TRẠNG RỪNG VÀ .....</b>	<b>5</b>
<b>QUY MÔ NHÓM HỘ CHỨNG CHỈ RỪNG.....</b>	<b>5</b>
<b><i>2.1. Đặc điểm tự nhiên.....</i></b>	<b>5</b>
2.1.1. Vị trí địa lý .....	5
2.1.2. Địa hình: .....	5
2.1.3. Khí hậu: .....	6
2.1.4. Thủy văn:.....	6
2.1. 5. Địa chất và thổ nhưỡng .....	7
<b><i>2.2. Đặc điểm kinh tế xã hội.....</i></b>	<b>9</b>
2.2.1. Dân số, dân tộc, lao động .....	9
2.2.2. Sản xuất nông nghiệp .....	9
2.2.3. Sản xuất lâm nghiệp .....	10
2.2.4. Dịch vụ, thương mại và du lịch.....	11
2.2.5. Hoạt động công nghiệp - xây dựng. ....	12
2.2.6. Thực trạng y tế, giáo dục.....	12
2.2.7. Công tác xoá đói giảm nghèo, giải quyết việc làm, chính sách người có công với cách mạng và Bảo trợ xã hội.....	13
2.2.8. Lĩnh vực Quốc phòng, an ninh.....	13
<b><i>2.3. Hiện trạng tài nguyên rừng của Nhóm hộ .....</i></b>	<b>14</b>
2.3.1 Tiềm năng rừng trồng Keo tham gia CCR trên địa bàn .....	14
2.3.2 Diện tích Nhóm hộ đăng ký phân theo các phân nhóm xã năm 2024.....	15
2.3.3 Hiện trạng nguồn nước trong diện tích rừng trồng theo nhóm hộ .....	15
<b><i>2.4. Quy mô nhóm hộ CCR Con Cuông.....</i></b>	<b>15</b>

2.4.1. Mục đích thành lập Nhóm hộ CCR Con Cuông .....	15
2.4.2 Cơ cấu tổ chức Nhóm hộ CCR.....	15
<b>PHẦN 3: MỤC TIÊU VÀ KẾ HOẠCH QUẢN LÝ RỪNG TRỒNG KEO CỦA NHÓM HỘ CCR CON CUÔNG.....</b>	<b>18</b>
<b>3.1. Mục tiêu quản lý: .....</b>	<b>18</b>
3.1.1. Mục tiêu chung.....	18
3.1.2. Mục tiêu cụ thể.....	18
3.1.3. Thời gian thực hiện kế hoạch.....	19
<b>3.2. Kế hoạch quản lý rừng Keo theo hướng bền vững .....</b>	<b>20</b>
3.2.1. Trồng rừng.....	20
3.2.2. Khai thác .....	22
3.2.3. Chăm sóc và bảo vệ.....	24
3.2.4. Hành lang ven suối.....	26
3.2.5. Kế hoạch giảm thiểu tác động môi trường.....	30
3.2.6. Kế hoạch giảm thiểu tác động xã hội. ....	33
3.2.7. Kế hoạch giảm thiểu tác động thiên tai tới cơ sở hạ tầng và tài nguyên.....	34
3.2.8. Kế hoạch mua sắm vật tư thiết bị và ATLD .....	35
3.2.9. Kế hoạch tập huấn, tuyên truyền, vận động.....	36
3.2.10. Điều chỉnh, cập nhật Phương án QLRBV:.....	37
3.2.11. Dự kiến hiệu quả trồng rừng Keo.....	38
<b>PHẦN 4: TỔ CHỨC THỰC HIỆN.....</b>	<b>39</b>
<b>4.1. Phân công trách nhiệm .....</b>	<b>39</b>
<b>4.2. Kế hoạch kiểm tra, giám sát. ....</b>	<b>39</b>
<b>PHẦN 5. KẾT LUẬN VÀ KIẾN NGHỊ.....</b>	<b>42</b>
<b>5.1. Kết luận .....</b>	<b>42</b>
<b>5.2. Khuyến nghị.....</b>	<b>39</b>



## DANH MỤC BẢNG BIỂU

Bảng 1. Thống kê diện tích FSC của các thành viên BD .....	14
Bảng 2. Tổng hợp Diện tích trồng rừng đăng ký của Nhóm .....	20
Bảng 3. Kế hoạch trồng rừng dự kiến từ 2024-2028 .....	21
Bảng 4. Kế hoạch khai thác và sản lượng ước tính toàn bộ nhóm .....	22
Bảng 5. Kế hoạch khai thác và sản lượng ước tính từng phân nhóm .....	23
Bảng 6. Chi phí giảm thiểu tác động môi trường .....	29
Bảng 7. Chi phí giảm thiểu tác động xã hội.....	30
Bảng 8. Kế hoạch mua sắm vật tư, thiết bị .....	32
Bảng 9. Các nội dung tập huấn hàng năm .....	33
Bảng 10. Chi phí và lợi nhuận trên một hecta rừng chu kỳ 5 năm .....	34
Bảng 11. Các chỉ tiêu kinh tế cơ bản của việc trồng rừng Keo lai chu kỳ 5 năm.....	35
Bảng 12. Kế hoạch giám sát hàng năm.....	36

## MỞ ĐẦU

Nhóm hộ chứng chỉ rừng Con Cuông (*sau đây gọi tắt là CC-FCG*) được hình thành theo Quyết định số 01/QĐ.FSC ngày 29 tháng 01 năm 2024 của Công ty Cổ phần Năng lượng Xanh Ka-Grimex (viết tắt là Ka-Grimex) về việc thành lập Ban Đại diện nhóm hộ chứng chỉ rừng Con Cuông. Mục đích phối hợp, hướng dẫn, tuyên truyền, nâng cao nhận thức về trách nhiệm, quyền lợi về QLRBV và cấp chứng chỉ rừng, phối hợp với các tổ chức có liên quan trong quá trình đánh giá thực hiện việc cấp chứng chỉ rừng FSC đảm bảo chặt chẽ, đúng quy định.

Triển khai thực hiện quyết định nói trên, Nhóm hộ Chứng chỉ rừng (CCR) Con Cuông đã được thành lập. Năm 2025, Nhóm CCR Con Cuông bao gồm 3 phân nhóm ở các xã Con Cuông, xã Mậu Thạch, xã Cam Phục, với 1.356 hộ gia đình, tự nguyện viết đơn đăng ký tham gia, với tổng diện tích rừng xin cấp chứng chỉ là 5,250.30 ha. Ngoài ra Nhóm có liên kết bảo vệ khu vực rừng tự nhiên do BQL RPH Con Cuông quản lý là 809,06 ha.

Để tiến tới được cấp chứng chỉ rừng một trong những công việc đầu tiên cần tiến hành là xây dựng Phương án quản lý rừng đối với diện tích 5,250.30 ha đất của nhóm hộ nhằm quản lý rừng theo một định hướng có căn cứ khoa học và thực tiễn bảo đảm quản lý rừng đem lại hiệu quả cao về kinh tế, xã hội và môi trường, phù hợp với Chiến lược phát triển lâm nghiệp Việt Nam giai đoạn 2021-2030, tầm nhìn đến năm 2050; Chương trình phát triển lâm nghiệp bền vững giai đoạn 2021-2025; và các quy hoạch, kế hoạch phát triển lâm nghiệp, kinh tế - xã hội khác tại địa phương.

## **PHẦN 1: NHỮNG CĂN CỨ PHÁP LÝ VÀ TÀI LIỆU SỬ DỤNG XÂY DỰNG PHƯƠNG ÁN QLR BỀN VỮNG**

### **1.1 Những căn cứ pháp lý:**

#### ***1.1.1 Chính sách và pháp luật của Việt nam***

- Luật Lâm nghiệp số 16/2017/QH14, ngày 15/11/2017;
- Luật Đa dạng sinh học số 20/2008/QH12, ngày 13/11/2008;
- Luật Bảo vệ môi trường số 72/2020/QH14, ngày 17/11/2020 (thay thế Luật Bảo vệ môi trường số 55/2014/QH13);
- Luật Đất đai số 31/2024/QH15, ngày 18/01/2024 (thay thế Luật Đất đai số 45/2013/QH13);
- Nghị định số 156/2018/NĐ-CP ngày 16/11/2018 của Chính phủ quy định chi tiết thi hành một số điều của Luật Lâm nghiệp, đã được sửa đổi, bổ sung bởi Nghị định số 91/2024/NĐ-CP ngày 30/8/2024;
- Nghị định số 06/2019/NĐ-CP ngày 22/01/2019 của Chính phủ về quản lý thực vật rừng, động vật rừng nguy cấp, quý, hiếm và thực thi Công ước CITES về buôn bán quốc tế các loài động, thực vật hoang dã nguy cấp;
- Văn bản hợp nhất số 01/VBHN-BNNPTNT, ngày 02/01/2024 của Bộ Nông nghiệp và Phát triển Nông thôn ban hành Thông tư quy định về Quản lý rừng bền vững;
- Thông tư số 29/2018/TT-BNNPTNT, ngày 16/11/2018 của Bộ Nông nghiệp và Phát triển Nông thôn quy định về biện pháp lâm sinh;
- Thông tư số 17/2022/TT-BNNPTNT, ngày 27/10/2022 của Bộ Nông nghiệp và Phát triển Nông thôn sửa đổi, bổ sung một số điều của Thông tư số 29/2018/TT-BNNPTNT;
- Thông tư số 30/2018/TT-BNNPTNT, ngày 16/11/2018 của Bộ Nông nghiệp và Phát triển Nông thôn quy định danh mục loài cây trồng lâm nghiệp chính; công nhận giống, nguồn giống và quản lý vật liệu giống cây trồng lâm nghiệp chính;

- Thông tư số 31/2018/TT-BNNPTNT, ngày 16/11/2018 của Bộ Nông nghiệp và Phát triển Nông thôn quy định phân định ranh giới rừng;
- Thông tư số 33/2018/TT-BNNPTNT, ngày 16/11/2018 của Bộ Nông nghiệp và Phát triển Nông thôn quy định điều tra, kiểm kê và theo dõi diễn biến rừng;
- Thông tư số 27/2018/TT-BTNMT, ngày 14/12/2018 của Bộ Tài nguyên và Môi trường quy định thống kê, kiểm kê đất đai và lập bản đồ hiện trạng sử dụng đất;
- Thông tư số 26/2025/TT-BNNMT, ngày 24/6/2025 của Bộ Nông nghiệp và Môi trường quy định quản lý lâm sản; xử lý lâm sản, thủy sản là tài sản được xác lập quyền sở hữu toàn dân, có hiệu lực từ ngày 01/7/2025;
- Quyết định số 509/QĐ-TTg, ngày 31/3/2021 của Thủ tướng Chính phủ về việc thành lập Khu lâm nghiệp ứng dụng công nghệ cao vùng Bắc Trung Bộ.

### ***1.1.2 Các chính sách của tỉnh***

- Căn cứ Kế hoạch số 09/KH-UBND ngày 07/01/2022 của Ủy ban nhân dân tỉnh Nghệ An về việc thực hiện Chỉ thị số 10-CT/TU ngày 05/10/2021 của Ban Thường vụ Tỉnh ủy về đẩy mạnh phát triển vùng nguyên liệu rừng trồng thâm canh chất lượng cao gắn với cấp chứng chỉ quản lý rừng bền vững và công nghiệp chế biến lâm sản giai đoạn 2021–2025;
- Căn cứ Văn bản số 1099/UBND-NN ngày 14/9/2022 của Ủy ban nhân dân huyện Con Cuông về việc đồng ý cho Công ty TNHH Nguyên liệu Sạch (nay đã đổi tên thành Công ty Cổ phần Năng lượng Xanh Ka-Grimex) khảo sát và đăng ký tham gia rừng trồng sản xuất có chứng chỉ FSC/FM.

### ***1.1.3 Cam kết quốc tế***

- Công ước về Đa dạng sinh học (Convention on Biological Diversity – CBD, 1992), bao gồm các chương trình hành động về bảo tồn và phát triển bền vững đa dạng sinh học rừng;
- Công ước khung của Liên Hợp Quốc về Biến đổi khí hậu (United Nations Framework Convention on Climate Change – UNFCCC, 1992), trong đó đề cập đến Thỏa thuận Cancun (2010) và các chính sách bảo đảm của REDD+ liên quan đến quản lý rừng bền vững;

- Công ước của Liên Hợp Quốc về Chống sa mạc hóa (United Nations Convention to Combat Desertification – UNCCD, 1994), nhấn mạnh vai trò của quản lý rừng bền vững, trồng rừng, tái trồng rừng và bảo tồn đất;
- Hiệp định quốc tế về Gỗ nhiệt đới (International Tropical Timber Agreement – ITTA, 2006), kêu gọi các quốc gia thành viên thúc đẩy quản lý bền vững các khu rừng sản xuất gỗ nhiệt đới;
- Chương trình Phát triển Liên Hợp Quốc (UNDP) và Chương trình tài trợ các dự án nhỏ của Quỹ Môi trường Toàn cầu (GEF SGP), hỗ trợ các dự án lâm nghiệp cộng đồng như Dự án 661, Dự án 147 và các chương trình phát triển ngành hàng tre nứa;
- Công ước CITES (Convention on International Trade in Endangered Species of Wild Fauna and Flora, 1973) – về buôn bán quốc tế các loài động, thực vật hoang dã nguy cấp;
- Các công ước cơ bản của Tổ chức Lao động Quốc tế (ILO) mà Việt Nam là thành viên, như:  
Công ước số 138 về tuổi tối thiểu của người lao động (1973);  
Công ước số 155 về An toàn và sức khỏe nghề nghiệp (1981);  
Công ước số 182 về xóa bỏ các hình thức lao động trẻ em tồi tệ nhất (1999).

## 1.2 Tài liệu sử dụng để xây dựng PA-QLRBV

- Bộ tiêu chuẩn FSC-STD-RAP-VNM-01-2022.
- Báo cáo đánh giá Tác động Môi trường (EIA), Nhóm CCR Con Cuông 2025
- Báo cáo đánh giá Tác động Xã hội (SIA), Nhóm CCR Con Cuông 2025
- Báo cáo đánh giá Rừng có giá trị bảo tồn (HCV), Nhóm CCR Con Cuông 2025
- Báo cáo Đánh giá trữ lượng rừng trồng, Nhóm CCR Con Cuông 2025
- Sổ tay Quản lý Nhóm Chứng chỉ rừng Con Cuông, 2025

## PHẦN 2: ĐẶC ĐIỂM TỰ NHIÊN – XÃ HỘI, HIỆN TRẠNG RỪNG VÀ QUY MÔ NHÓM HỘ CHỨNG CHỈ RỪNG

### 2.1. Đặc điểm tự nhiên

#### 2.1.1. Vị trí địa lý

Con Cuông là một địa phương phía Tây của tỉnh Nghệ An, có tọa độ địa lý:

- Từ 19°02'44” vĩ độ Bắc
- Từ 105°52'56” kinh độ Đông

Phạm vi ranh giới hành chính:

- Phía đông nam giáp Anh Sơn
- Phía đông bắc giáp Quỳnh Hợp và Tân Kỳ
- Phía tây bắc giáp Tương Dương
- Phía tây nam giáp Lào với đường biên giới dài 61,8 km

#### 2.1.2. Địa hình:

Địa hình Con Cuông chủ yếu là đồi núi, được thành tạo từ nguồn gốc nội sinh lẫn ngoại sinh. Các dãy núi kéo dài phương chung là Tây Bắc – Đông Nam hoặc Á kinh tuyến với các đỉnh núi cao từ 250m đến trên 1000m.

Địa hình Con Cuông có sự phân hoá khá phức tạp, trong đó nổi bật là:

Địa hình cao ở hai phía Đông Bắc và Tây Nam, thấp dần về trung tâm lãnh thổ, tạo nên sự phân bậc địa hình khá rõ nét. Đặc điểm cấu tạo địa hình tương tự như một số miền núi thấp Nghệ An (Quỳ Châu), nhưng không giống các miền núi cao hơn. Sở dĩ có sự phân hoá này là do hệ thống đứt gãy tạo ra các thung lũng sông chạy qua trung tâm lãnh thổ.

Toàn bộ lãnh thổ Con Cuông phân cách bởi sông Cả tạo thành 2 vùng hữu ngạn và tả ngạn rõ rệt:

- Vùng hữu ngạn Sông Lam (các xã Môn Sơn, Lục Dạ, Yên Khê, Chi Khê, Châu Khê, Lạng Khê, Bồng Khê và thị trấn Con Cuông). Địa hình gồm các dãy núi chạy theo hướng Tây Bắc – Đông Nam, cấu tạo bởi các đá biến chất hệ tầng Sông Cả. Độ cao trung bình >150m;

- Vùng tả ngạn Sông Lam: gồm các xã Cam Phục, Mậu Thạch và Bình Chuẩn. Vùng này địa hình thấp, ít hiểm trở hơn, có nhiều thung lũng và khe suối lớn.

### **2.1.3. Khí hậu:**

Tiểu vùng Con Cuông cũng nằm trong vùng miền khí hậu nhiệt đới ẩm gió mùa, có 02 mùa: mùa nóng từ tháng 4 đến tháng 10 và mùa lạnh từ tháng 11 đến tháng 3 năm sau; xen giữa là 2 mùa chuyển tiếp. Mùa hạ chịu tác động mạnh mẽ của gió mùa Tây Nam biến tính, rất khô và nóng. Mùa đông chịu ảnh hưởng của gió mùa Đông Bắc lạnh, có mưa phùn. Con Cuông đồng thời cũng chịu ảnh hưởng trực tiếp của thời tiết miền núi Tây Nam Nghệ An, nên có những đặc trưng riêng về các yếu tố thời tiết. Rét đến sớm và mùa khô hanh thường kéo dài.

Nhiệt độ trung bình năm dao động từ 23<sup>0</sup>C – 25<sup>0</sup>C. Nhiệt độ cao tuyệt đối là 42<sup>0</sup>C. Thông thường tháng giêng có nhiệt độ thấp nhất (trung bình 19<sup>0</sup>C). Số giờ nắng trung bình khoảng 1.500 – 1.700 giờ/năm.

Chế độ nhiệt chia làm 2 mùa rõ rệt, mùa nóng từ tháng 4 đến tháng 10, mùa lạnh từ tháng 11 đến tháng 3 năm sau. Mùa nóng có nhiệt độ trung bình 23 -24<sup>0</sup>C, nhiệt độ tăng dần từ tháng 4 đến tháng 7 và giảm dần từ tháng 9. Tháng nóng nhất là tháng 7. Con Cuông cũng như các miền núi Tây Nghệ An chịu ảnh hưởng của hiệu ứng Fơn tạo ra gió Tây Nam khô nóng.

Lượng mưa bình quân hàng năm từ 1.200 – 1.600mm/năm. So với các miền núi Tây Nam Nghệ An, Con Cuông có lượng ẩm khá dồi dào. Nhưng so với các miền núi Tây Bắc Nghệ An thì tổng lượng mưa hàng năm ở Con Cuông thấp, khí hậu khô hơn. Độ ẩm không khí trung bình dao động từ 80 – 90%.

Vì xa biển nên Con Cuông ít có bão. Nhưng địa bàn thường có lốc xảy ra bất ngờ. Mùa khô thường bị hạn hán gây ảnh hưởng đến sản xuất nông nghiệp và dân sinh.

Có thể đánh giá rằng: Thời tiết, khí hậu khá khắc nghiệt đã gây bất lợi cho sản xuất và đời sống, điều kiện lao động khó khăn, năng suất lao động giảm.

### **2.1.4. Thủy văn:**

Con Cuông có hệ thống sông ngòi khá dày đặc, mật độ khoảng 4 – 6km/km<sup>2</sup>. Lượng mưa nhiều nên sông suối có nguồn nước dồi dào; địa hình dốc nên thế năng lớn. Nguồn nước mặt đáp ứng nhu cầu nước sản xuất và sinh hoạt. Sông suối chủ yếu chảy theo hướng từ Tây Bắc xuống Đông Nam. Chế độ mưa phân hoá theo mùa nên chế độ mùa lũ – mùa cạn của sông cũng theo mùa mưa – mùa khô của khí hậu.

Sông Cả là con sông lớn nhất chảy qua địa bàn Con Cuông. Do mức độ xâm thực dọc mạnh, độ chênh cao địa hình lớn nên đoạn sông này có nhiều ghềnh thác, trong đó 2 thác nước khá lớn là Khe Trảy và Con Cành. Ngoài sông Cả còn có lượng lớn khe suối đan xen giữa các dãy núi tạo nên hệ thống cung cấp nước tưới cho sản xuất nông nghiệp và nuôi trồng thủy sản.

Các phụ lưu của sông Cả trên địa bàn Con Cuông phía hữu ngạn như Khe Thơi, khe Choang, khe Khặng với lưu lượng khá lớn lại chảy theo hướng Tây Nam lên Đông Bắc và đổ nước vào sông Cả. Đây là điều kiện thuận lợi cho giao thông đường thủy phục vụ đánh bắt thủy sản, du lịch,...

Vì vậy việc xây dựng Phương án QLRBV giai đoạn năm 2024- 2028 trở nên rất cấp thiết, nhằm nâng cao khả năng phòng hộ, chống xói mòn, điều tiết dòng chảy, bảo vệ đất và nước cho các hồ đập thủy lợi, bảo vệ môi trường sinh thái bền vững.

### 2.1. 5. Địa chất và thổ nhưỡng

Tài nguyên đất ở Con Cuông khá đa dạng. Theo tài liệu điều tra thổ nhưỡng tỉnh Nghệ An, tổng diện tích điều tra thổ nhưỡng của Con Cuông là 158.000 ha, chiếm 90,89% tổng diện tích tự nhiên, phần còn lại là diện tích sông suối, núi đá. Các loại đất được thống kê như sau:

TT	Tên loại đất	Ký hiệu	Diện tích (ha)	Tỷ lệ (%)
1	Đất đỏ vàng biến đổi do trồng lúa nước	F1	598	0,34
2	Đất đỏ vàng trên đá sét	Fs	62.090	35,72
3	Đất vàng nhạt trên đá cát kết	Fq	82.030	47,19
4	Đất nâu đỏ trên núi đá vôi	Fv	1.219	0,70
5	Đất mùn vàng nhạt trên đá cát	Hq	8.893	5,11
6	Đất mùn đỏ vàng trên đá sét	Hs	6.530	3,76
7	Đất phù sa ngòi suối	Py	2.583	1,49
8	Đất phù sa không được bồi lắng	P	1.031	0,59
9	Đất phù sa được bồi hàng năm chua	Pb	424,8	0,24
10	Đất thung lũng do sản phẩm dốc tụ	D	613,1	0,35

(Nguồn: bản đồ đất Con Cuông, Sở TNMT tỉnh Nghệ An)

- Đất đỏ vàng biến đổi do trồng lúa nước (F1):

Đất đỏ vàng biến đổi do trồng lúa nước (F1) có diện tích 598 ha, chiếm 0,34% diện tích đất tự nhiên. Đây là loại đất được hình thành trên nền đất Ferralit trên các loại đá mẹ khác nhau, đá phiến sét, đá biến chất, đá sa thạch... Được con người khai phá thành ruộng bậc thang để trồng lúa nước. Thành phần cơ giới lớp đất mặt thường là thịt trung bình, tỷ lệ sét vật lý dao động trong khoảng 30-40%. Phân bố ở hầu khắp tất cả các xã trong .

- Đất đỏ vàng trên đá sét (Fs):

Diện tích 62.090 ha, chiếm 35,72% diện tích đất tự nhiên. Đây là loại đất được hình thành trên sản phẩm phong hoá của đá mẹ phiến sét. Hình thái phẫu diện đất có màu đỏ vàng, vàng đỏ là chủ đạo, lớp trên có màu xám đen, nâu xám hoặc nâu vàng tùy thuộc vào thảm thực vật che phủ và mức độ tích lũy hữu cơ. Loại đất này có ở nhiều kiểu địa hình chủ yếu là đồi và núi thấp, có độ dốc 20 – 35<sup>0</sup> dưới thảm thực vật rừng hoặc cây bụi.

- Đất vàng nhạt trên đá cát (Fq):

Đất được hình thành trên sản phẩm phong hoá của đá cát. Hình thái phẫu diện tầng đất có màu xám vàng hoặc xám nhạt, ở các tầng dưới màu sắc thay đổi từ vàng nhạt đến vàng đỏ. Nhìn chung loại đất này có độ dốc dưới 8<sup>0</sup>, tầng đất dày hoặc trung bình có thể trồng cây hoa màu hoặc cây ăn quả. Đối với vùng đất dốc 8 -15<sup>0</sup> có thể trồng kết hợp cây ăn quả và cây lâm nghiệp.

- Đất nâu đỏ trên núi đá vôi (Fv):

Đất được hình thành trên sản phẩm phong hoá của đá vôi. Hình thái phẫu diện đất thường có màu nâu đỏ là chủ đạo, lớp đất mặt viên hoặc cục nhỏ, độ toai xốp của đất khá. Đất ít chua, thành phần cơ giới chủ yếu là thịt trung bình, các tầng dưới thường là đất thịt nặng hoặc sét. Thuận lợi cho nông nghiệp. Phân bố ở các xã: Yên Khê và Lục Dạ.

- Đất mùn vàng nhạt trên đá cát (Hq):

Đất được hình thành trên sản phẩm phong hoá của đá cát kết ở độ cao từ 900m. Hình thái phẫu diện tầng đất mặt thường có màu xám đen, đen xám. Thành phần cơ giới của đất nhẹ, tỷ lệ sét vật lý dao động khoảng 30-40%, khả năng giữ nước, giữ phân bón hạn chế. Phân bố ở các xã: Lục Dạ, Châu Khê.

- Đất mùn đỏ vàng trên đá sét (Hs):

Đất được hình thành do sản phẩm phong hoá của đá mẹ phiến sét. Hình thái phẫu diện lớp đất mặt thường có màu vàng đỏ hoặc đỏ vàng là chủ đạo. cấu trúc đất viên, toai xốp. Nhìn chung đây là loại đất có độ phì khá. Phân bố ở các xã: Môn Sơn, Châu Khê.

- Đất phù sa ngòi suối (Py):

Đất được hình thành do sự vận chuyển các sản phẩm phù sa không xa, cộng thêm với những sản phẩm từ trên đồi núi đá xuống. Thành phần cơ giới của đất nhẹ, đây là loại đất có độ phì tự nhiên thấp, song lại thích hợp với trồng các loài cây hoa màu, lương thực, cây công nghiệp ngắn ngày. Phân bố ở các xã: Yên Khê, Lục Dạ, Môn Sơn.

- Đất phù sa không được bồi lắng (P):

Là loại đất trước đây cũng được bồi đắp phù sa, song chịu tác động của yếu tố địa hình. Đặc biệt là quá trình đắp đê ngăn lũ nên lâu nay không được bồi đắp thêm phù sa mới nữa. Thành phần cơ giới của đất từ thịt nhẹ đến thịt trung bình tùy thuộc vào địa hình. Phân bố ở các xã: Lạng Khê, Yên Khê.

- Đất phù sa được bồi chua hàng năm (Pb):

Hình thái phẫu diện thường có màu nâu hoặc nâu vàng, phân lớp rõ theo cơ giới. Các chất tổng số nghèo, thành phần cơ giới thường là thịt nhẹ, cấu tượng đất tốt. Thích hợp với các cây trồng hàng năm. Phân bố ở các xã: Bồng Khê và thị trấn Con Cuông.

- Đất thung lũng do sản phẩm dốc tụ (D):

Được hình thành do các sản phẩm phong hoá từ trên đồi bị nước mưa cuốn xuống, lắng đọng ở các thung lũng nhỏ dưới chân đồi. Thành phần cơ giới thay đổi từ cát pha đến thịt trung bình, tùy vào sản phẩm bồi tụ. Phân bố ở các xã: Mậu Đức, Đôn Phục, Bình Chuẩn.

## **2.2. Đặc điểm kinh tế xã hội**

### **2.2.1. Dân số, dân tộc, lao động**

Con Cuông có diện tích tự nhiên là 173.831 ha.

Sau khi thực hiện sắp xếp đơn vị hành chính cấp xã giai đoạn 2023-2025, Con Cuông (Nghệ An) còn có 6 đơn vị hành chính cấp xã. Dân số toàn địa bàn là 18.034 hộ, hơn 76.000 nhân khẩu, bao gồm 7 thành phần dân tộc anh em, trong đó dân tộc Thái chiếm trên 70%. Số hộ nghèo toàn 2.861 hộ, tỷ lệ 15,7%; trong đó hộ nghèo DTTS 2801 hộ, chiếm 97,9% so với hộ nghèo toàn .

### **2.2.2. Sản xuất nông nghiệp**

Tổng diện tích gieo trồng cây có hạt đạt 3.379 ha/5.942ha 56,86%KH, giảm 0,39% so với cùng kỳ năm trước. Tổng sản lượng lương thực cây có hạt 19.750 tấn, đạt 59,81% KH, tăng 1,98% so với cùng kỳ.

- *Cây trồng hàng năm chính:*

+ Đối với Cây Lúa: Diện tích sản xuất 2.304/4.608 ha, đạt 50,00% so với KH, giảm 0,16% so với cùng kỳ. Ước tính năng suất đạt 64,67 tạ/ha tăng 4,28% so với cùng kỳ; sản lượng đạt 14.900 tấn, bằng 56,18% KH, tăng 4,12% so với cùng kỳ.

+ Đối với Cây Ngô: Diện tích SX 1.074/1.334 ha, đạt 80,57 KH, giảm 0,98% so cùng kỳ; năng suất 46,44 tạ/ha, giảm 0,42% so với cùng kỳ, sản lượng 4.850 tấn, đạt 74,62% KH, giảm 4,07% so với cùng kỳ.

+ Đối với cây sắn: Diện tích SX ước 700/700 ha, đạt 100% so với KH, tăng 2,6 31,962% so với cùng kỳ diện tích sắn chưa thu hoạch,

+ Cây mía: Tổng diện tích 223 ha/223 ha KH, đạt 100% KH, so với cùng kỳ chưa đến mùa thu hoạch.

- *Cây trồng lâu năm:*

+ Tổng diện tích cây cam 330 ha, đạt 82,61% KH giảm 10,93% so với cùng kỳ, sản lượng ước đạt 1657 tấn.

+ Tổng diện tích chè công nghiệp là 415,75 ha. Trong đó: Diện tích chè kinh doanh là 372 ha, năng suất bình quân đạt 71,2 tạ/ha, sản lượng 2.650 tấn, đạt 48,80% KH.

- *Chăn nuôi:* Tổng đàn trâu, bò 32.354 con (Trâu 15.040, bò 17.314 con) đạt 98,49% KH; Tổng đàn lợn 26.940 con, đạt 92,90 % KH; tổng đàn gia cầm 503 ngàn con, tăng 2,98% so với cùng kỳ.

### **2.2.3. Sản xuất lâm nghiệp**

- Trồng rừng tập trung: ước thực hiện 6 tháng 2023 là 1.060 ha, đạt 40% KH bằng 103,92% so với cùng kỳ.

- Trồng cây phân tán: ước thực hiện 6 tháng 2023 là 7,0 ha, đạt 100% KH, bằng 116,67% so với cùng kỳ.

- Khai thác gỗ rừng trồng: Theo số liệu thống kê từ Tổng cục Thống kê, trong 5 tháng đầu năm 2024, diện tích rừng trồng mới tập trung trên phạm vi cả nước ước đạt khoảng 98.200 ha, ghi nhận mức tăng 1,3% so với cùng kỳ năm trước. Con số này phản ánh nỗ lực duy trì và phát triển diện tích rừng trồng, đồng thời cho thấy những chính sách khuyến khích trồng rừng tập trung của nhà nước đã phần nào phát huy hiệu quả.

Bên cạnh đó, sản lượng gỗ khai thác từ rừng trồng trong tháng 5/2024 đạt khoảng 2.263,9 nghìn m<sup>3</sup>, tăng 9,2% so với cùng kỳ năm trước. Sự gia tăng này không chỉ phản

ánh tiến độ khai thác ổn định từ các diện tích rừng trồng đã trưởng thành mà còn cho thấy hiệu quả trong việc quản lý và phát triển nguồn tài nguyên rừng bền vững, góp phần nâng cao giá trị kinh tế từ rừng trồng và đáp ứng nhu cầu nguyên liệu gỗ cho thị trường.- Khai thác mét: ước thực hiện 6 tháng 2023 là 6,634 triệu cây, đạt 73,34% KH, bằng 101,69% so với cùng kỳ.

- Tỷ lệ che phủ rừng: ước thực hiện 6 tháng 2023 là 83,19%, đạt 100% KH, bằng 98,68% so với cùng kỳ.

- Công tác phòng chống cháy rừng được tăng cường, nguy cơ cháy rừng được cảnh báo thường xuyên. Thời gian qua, do nắng hạn gây gắt, đã xuất hiện một số đám cháy nhỏ, nhưng đã phát hiện sớm và khống chế dập tắt kịp thời, không để lây lan ra diện rộng.

- Thực hiện tốt công tác quản lý, chăm sóc bảo vệ rừng, kiểm tra, tuần tra rừng tận gốc, công tác kiểm soát lâm sản được tăng cường thường xuyên. Tích cực ngăn chặn và xử lý nghiêm các vụ vi phạm lâm luật, xử phạt, bán phát mại lâm sản, phát hiện và xử lý kịp thời nghiêm minh các đối tượng vi phạm quy định<sup>1</sup>.

#### **2.2.4. Dịch vụ, thương mại và du lịch**

- *Lĩnh vực thương mại dịch vụ*: Giá trị sản xuất dịch vụ thương mại (giá so với 2010) 518.658 triệu đồng, đạt 41,14% kế hoạch, tăng 6,69% so với cùng kỳ. Tổng mức bán lẻ hàng hóa và doanh thu dịch vụ tiêu dùng trên địa bàn 6 tháng đầu năm ước đạt 211.496 triệu đồng đạt 58,37% so với KH, tăng 5% cùng kỳ.

+ Chợ phiên Mường Quạ và Mường Chon duy trì hoạt động đều nay đã tổ chức họp chợ được 13 phiên (Trong đó Mường Quạ Môn Sơn 05 phiên; Mường Chon Bình Chuẩn 08 phiên), các phiên chợ diễn ra đảm bảo thực hiện tốt các biện pháp phòng chống dịch, đã thu hút khách du lịch trong tỉnh và nhân dân các địa phương đến thăm quan và mua sắm, trao đổi hàng hoá, góp phần tăng thu nhập cho nhân dân.

+ Hoạt động kinh doanh vận tải tiếp tục giữ vững phục hồi và phát triển, doanh thu vận tải ước đạt ước đạt 53.638 triệu đồng đạt 39,07% KH tăng 7,92 % so với cùng kỳ năm trước.

+ Hoạt động kinh doanh du lịch, khách sạn là hoạt động có chuyên biến tích cực nhất; Doanh thu dịch vụ lưu trú, ăn uống và du lịch lữ hành ước đạt 40.316 triệu đồng đạt 34,88% KH, tăng 13,4% so với cùng kỳ năm trước.

### **2.2.5. Hoạt động công nghiệp - xây dựng.**

#### **1. Tăng trưởng kinh tế:**

- Tốc độ tăng trưởng tổng sản phẩm (GRDP): Ước đạt 6,76%, đứng thứ 3 khu vực Bắc Trung Bộ và thứ 26 cả nước, cao hơn mức tăng 5,35% của cùng kỳ năm 2024.

#### **2. Sản xuất công nghiệp – xây dựng:**

- Chỉ số sản xuất công nghiệp: Ước tăng 10,03% so với cùng kỳ năm trước.
- Ngành công nghiệp chế biến, chế tạo: Tăng 11,06%; cung cấp nước và quản lý xử lý rác thải, nước thải tăng 8,16%; công nghiệp khai khoáng tăng 3,03%; và sản xuất và phân phối điện, khí đốt, nước nóng, hơi nước và điều hòa không khí tăng 2,66%.

#### **3. Đầu tư xây dựng cơ bản:**

- Nguồn vốn đầu tư công: Đến ngày 15/6/2023, tổng nguồn vốn thuộc địa phương quản lý là 332.060 triệu đồng, đã giải ngân 62.609 triệu đồng, đạt 18,86%.

### **2.2.6. Thực trạng y tế, giáo dục**

- Chỉ đạo Trung tâm y tế, các trạm y tế xã, thị trấn phối hợp với các ban ngành, địa phương tăng cường công tác phòng, chống dịch bệnh nguy hiểm, đặc biệt là dịch bệnh Covid-19, tăng cường kiểm tra, giám sát, thống kê, quản lý, theo dõi các công dân từ các vùng có dịch về; rà soát, bổ sung, chuẩn bị đầy đủ cơ sở hạ tầng, trang thiết bị, thuốc, hóa chất để phục vụ tốt công tác chăm sóc sức khỏe nhân dân trước, trong và sau Tết.

Được sự quan tâm chỉ đạo của cấp cấp ủy Đảng, chính quyền, sự nỗ lực của toàn ngành giáo dục nhà, vào cuộc của các đoàn thể và nhân dân, năm học 2023-2024 hoàn thành tốt các nhiệm vụ năm học đề ra.

- Chỉ đạo xây dựng kế hoạch mạng lưới trường lớp năm học 2024-2025 trình tỉnh phê duyệt để đáp ứng tốt cho công tác khai giảng năm học mới.

- Phối hợp với các sở, ngành, địa phương, đơn vị đẩy mạnh công tác xây dựng trường đạt chuẩn quốc gia và công nhận lại chuẩn quốc gia theo kế hoạch.

- Công tác phân luồng, hướng nghiệp sau THCS và THPT: Phân luồng sau THCS đạt kết quả tốt

- Kỳ thi vào lớp 10 năm học 2024-2025: Số học sinh dự thi 471 em; Ước đạt khoảng 82% so với tổng số học sinh lớp 9 trong .

- Kỳ thi tốt nghiệp THPT năm 2025: Số học sinh dự thi: 600 em tại Con Cuông.

- Chuẩn bị chu đáo cho kỳ thi Tốt nghiệp THPT năm học 2024-2025.

### ***2.2.7. Công tác xoá đói giảm nghèo, giải quyết việc làm, chính sách người có công với cách mạng và Bảo trợ xã hội.***

Công tác xoá đói giảm nghèo, giải quyết việc làm và các vấn đề an sinh xã hội được quan tâm chỉ đạo: Thực hiện tốt kế hoạch đảm bảo an sinh xã hội dịp Tết Nguyên đán Giáp Thìn năm 2024, tổ chức thăm hỏi tặng quà, trợ cấp Tết cho các đối tượng chính sách trên địa bàn đảm bảo kịp thời và đúng đối tượng. Chỉ đạo, tổ chức tuyên truyền, vận động các cơ quan, đơn vị, doanh nghiệp, nhà hảo tâm trong và ngoài hỗ trợ tiền hoặc hiện vật giúp đỡ các hộ nghèo, hộ gia đình có hoàn cảnh đặc biệt khó khăn, gia đình chính sách...

Con Cuông đã triển khai Chương trình mục tiêu quốc gia giảm nghèo bền vững năm 2024 theo các tiêu dự án như: Phát triển giáo dục nghề nghiệp vùng nghèo, hỗ trợ việc làm bền vững, truyền thông về giảm nghèo đa chiều và nâng cao năng lực thực hiện chương trình. Đồng thời, cũng thực hiện các hoạt động hỗ trợ nhà ở cho hộ nghèo, như phát động ủng hộ xây dựng, sửa chữa nhà cho người nghèo năm 2024, với sự tham gia của Mặt trận Tổ quốc và các tổ chức chính trị - xã hội.

Xây dựng, ban hành các văn bản chỉ đạo, triển khai thực hiện chương trình, mục tiêu về công tác bảo vệ chăm sóc trẻ em, bình đẳng giới như; Chương trình Phòng ngừa và ứng phó với bạo lực giai đoạn 2021 - 2025 trên địa bàn, Kế hoạch thực hiện công tác bình đẳng giới và hoạt động vì sự tiến bộ phụ nữ năm 2024, Kế hoạch thực hiện chiến lược quốc gia bình đẳng giới trên địa bàn giai đoạn 2021-2030...vv; làm tốt công tác phối hợp giữ các phòng, ban, ngành liên quan, các xã, thị trấn trong công tác quản lý, phòng ngừa, phát hiện và trợ giúp các đối tượng trẻ em có hoàn cảnh đặc biệt, các đối tượng trẻ em có nguy cơ rơi vào hoàn cảnh đặc biệt khó khăn trên địa bàn....

### ***2.2.8. Lĩnh vực Quốc phòng, an ninh***

- Tình hình Quốc phòng – An ninh, các tuyến trọng điểm (biên giới, vùng giáo), các khu vực trọng điểm được tăng cường chỉ đạo và quản lý tốt nên đảm bảo ổn định trên tất cả các lĩnh vực.

- Duy trì thực hiện nghiêm nhiệm vụ trực sẵn sàng chiến đấu. Tổ chức giao quân tân binh lên đường nhập ngũ và tiếp đón quân nhân hoàn thành nghĩa vụ trở về địa phương nghiêm túc, đúng quy định; tổ chức ra quân huấn luyện đảm bảo chất lượng, đủ quân số và

đúng thời gian quy định. Tham mưu xây dựng kế hoạch hoạt động khu vực biên giới, khám, tuyến nghĩa vụ quân sự, hoàn chỉnh hồ sơ thâm nhập công dân sẵn sàng nhập ngũ và tổ chức tốt giao quân năm 2024. Triển khai đồng bộ nhiệm vụ Quốc phòng – An ninh năm 2024 từ xuống các cơ sở. Làm tốt công tác chuẩn bị, phục vụ BCD diễn tập khu vực phòng thủ năm 2024.

- Đẩy mạnh tấn công trấn áp tội phạm trong dịp Tết Nguyên đán Giáp Thìn 2024 và công tác những tháng đầu năm. Triển khai hiệu quả công tác phòng cháy, chữa cháy và cứu nạn, cứu hộ trên địa bàn. Phát động thi đua; triển khai đồng bộ các mặt công tác, tăng cường lực lượng xuống cơ sở, bám địa bàn, tích cực điều tra, đấu tranh, khám phá tội phạm, thực hiện nghiêm túc chỉ đạo của cấp trên..

- Làm tốt công tác tuyên truyền nhất là tuyên truyền; tuần tra đảm bảo trật tự ATGT, tuyên truyền phòng chống pháo nổ dịp tết nguyên đán Giáp Thìn năm 2024;

- Thực hiện tốt công tác tiếp dân, giải quyết đơn thư, khiếu kiện trong dân.

### **2.3. Hiện trạng tài nguyên rừng của Nhóm hộ**

#### **2.3.1 Tiềm năng rừng trồng Keo tham gia CCR trên địa bàn**

Tổng diện tích đất lâm nghiệp: Theo Báo cáo Hiện trạng rừng và đất lâm nghiệp Con Cuông năm 2022, tổng diện tích đất lâm nghiệp trên toàn là 162.660,37 ha

Phân loại rừng: Trong đó, diện tích phân loại rừng được ghi nhận là:

- Rừng đặc dụng: 73.876,69 ha
- Rừng phòng hộ: 17.957,59 ha
- Rừng sản xuất: 52.272,46 ha
- Độ che phủ rừng đạt 82,92%.

Năm 2025 nhóm hộ CCR Con Cuông với tổng diện tích là 5.304,65 ha của các hộ dân trên địa bàn các xã Con Cuông, Mậu Thạch và Cam Phục đã được cấp chứng chỉ rừng FSC. Như vậy diện tích rừng chưa tham gia FSC còn nhiều, diện tích tiềm năng để mở rộng nhóm còn rất lớn.

Ngoài ra, sự ủng hộ của chính quyền xã và tỉnh nhằm nâng cao giá trị rừng trồng keo, cung cấp ổn định nguồn gỗ có chứng chỉ cho nhà máy bao tiêu đầu ra (Công ty CP Năng lượng xanh, có nhà máy Sản xuất viên nén đóng tại Khu Công nghiệp Tri lễ, xã Yên Xuân, tỉnh Nghệ An) và các đơn vị kinh doanh khác chính là cơ sở để gia tăng diện tích rừng tham gia nhóm CCR Con Cuông trong những năm tiếp theo

### 2.3.2 Diện tích Nhóm hộ đăng ký phân theo các phân nhóm xã năm 2025

**Bảng 1. Thống kê diện tích FSC nhóm CCR Con Cuông**

Địa điểm	Số Hộ	Diện tích (ha)
Xã Con Cuông	448	1.604,85
Xã Mậu Thạch	707	2,744.75
Xã Cam Phục	191	900.7
<b>TỔNG CỘNG</b>	<b>1,356</b>	<b>5,250.30</b>

### 2.3.3 Hiện trạng nguồn nước trong diện tích rừng trồng theo nhóm hộ

Hiện tại diện tích hành lang ven suối có trong nhóm hộ CCR Con Cuông là 74,43 ha.

Phần lớn diện tích hành lang ven suối đã có trồng keo, do vậy các hoạt động quản lý rừng dễ gây ra tác động tới nguồn nước. Ví dụ: Khai thác toàn diện đối với diện tích sát sông/suối, hoặc vớt cành nhánh cây vào lòng suối (theo báo cáo giám sát của nhóm). Do vậy, để quản lý bảo vệ diện tích rừng hành lang ven suối, ngoài công tác tuyên truyền tới các chủ rừng bảo vệ hành lang, ban đại diện nhóm sẽ lập kế hoạch trồng bổ sung cây bản địa, tre, luồng, vầu..thích hợp vào các diện tích HLVS này.

## 2.4. Quy mô nhóm hộ CCR Con Cuông

### 2.4.1. Mục đích thành lập Nhóm hộ CCR Con Cuông

Nhóm hộ CCR Con Cuông được thành lập để thực hiện mục tiêu quản lý rừng bền vững, cung cấp ra thị trường một khối lượng gỗ có chứng chỉ rừng FSC, đạt được hiệu quả về kinh tế lâm nghiệp, cải thiện sinh kế, đồng thời duy trì và phát triển các giá trị môi trường, văn hóa-xã hội và kinh tế.

### 2.4.2 Cơ cấu tổ chức Nhóm hộ CCR

Cơ cấu tổ chức của nhóm hộ CCR Con Cuông được chia thành 3 cấp. Trong đó chịu trách nhiệm cao nhất là ban Đại diện nhóm. Ban đại diện nhóm chỉ định Công ty cổ phần Năng lượng xanh (Ka-Grimex) là đại diện Quản lý nhóm (QLN) của Nhóm chứng chỉ rừng Con Cuông, thuộc thành viên Ban Đại diện Chứng chỉ rừng Con Cuông

Tại 03 phân nhóm xã cơ cấu tổ chức bao gồm đại diện trưởng nhóm các Thôn.

Chủ rừng là các thành viên hạt nhân của nhóm CCR Con Cuông.

### 2.4.3. Quy mô nhóm hộ và lộ trình mở rộng

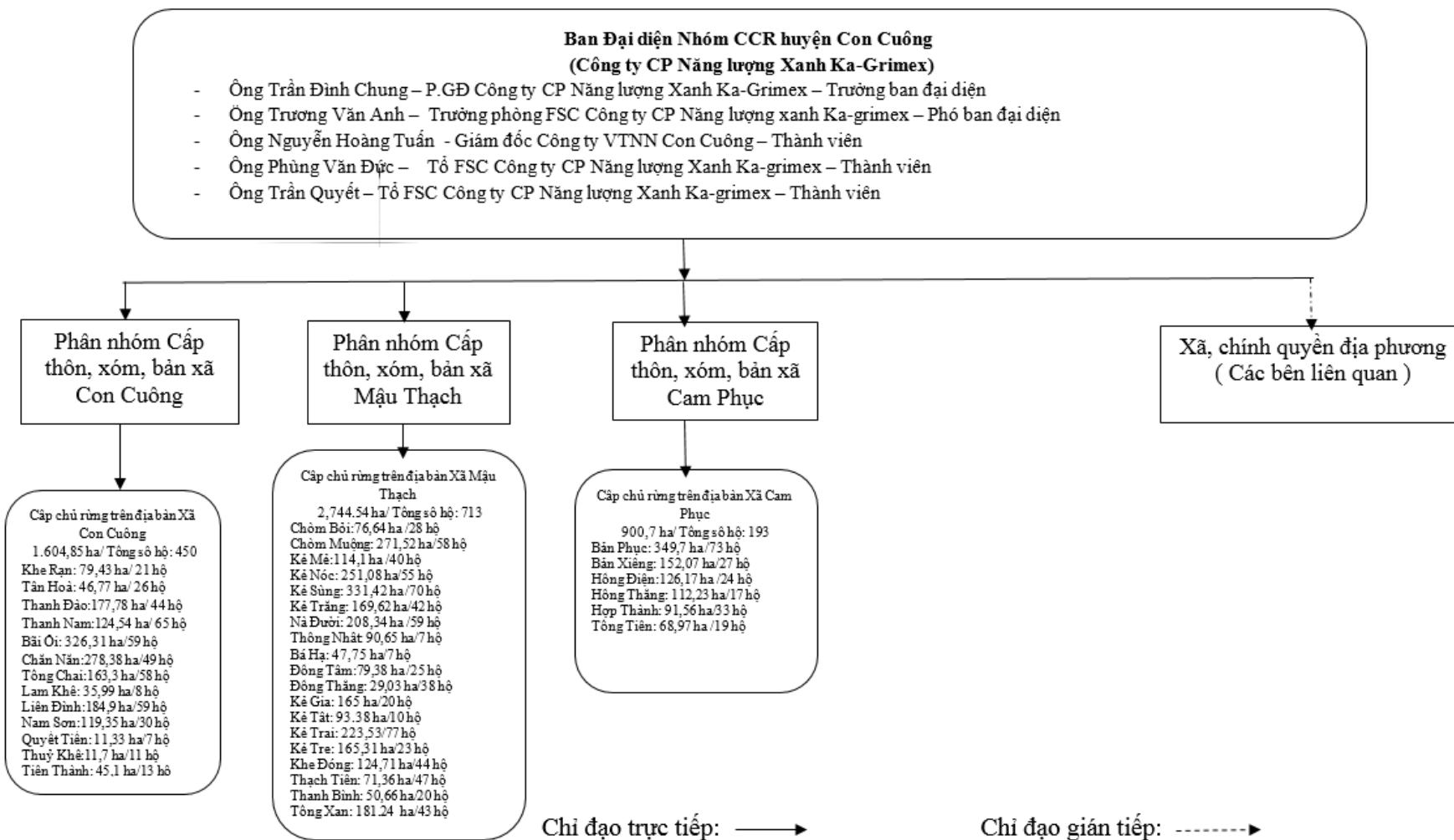
Căn cứ vào nhu cầu của thị trường và quy mô của nhà máy sản xuất viên nén của Công ty cổ phần năng lượng xanh Ka-Grimex, dự kiến, trong giai đoạn 2024-2028,



nhóm sẽ tăng thêm số lượng thành viên đến khoảng 2.000 – 2.500 hộ gia đình và diện tích rừng khoảng 6.000 - 8.000 ha trên địa bàn huyện Con Cuông.



**PHƯƠNG ÁN QUẢN LÝ RỪNG BỀN VỮNG NHÓM CCR CON CUÔNG**



**Tổng diện tích rừng của nhóm 5,250.30 (ha)/ Tổng số hộ thành viên 1.356 (thành viên)**

**Sơ đồ cơ cấu tổ chức nhóm chứng chỉ rừng huyện Con Cuông**

## PHẦN 3: MỤC TIÊU VÀ KẾ HOẠCH QUẢN LÝ RỪNG TRỒNG KEO CỦA NHÓM HỘ CCR CON CUÔNG

### 3.1. Mục tiêu quản lý:

#### 3.1.1. Mục tiêu chung

- Mục tiêu tổng quát của kế hoạch quản lý rừng bền vững nhóm hộ CCR Con Cuông đó là sử dụng rừng có hiệu quả với chi phí và lợi nhuận tối ưu nhất, phù hợp với các định hướng phát triển kinh tế xã hội của địa phương; Đáp ứng đầy đủ 10 nguyên tắc quản lý rừng bền vững FSC về kinh tế-xã hội-môi trường.

- Tổ chức kinh doanh với hiệu quả kinh tế cao, tăng chuỗi giá trị gỗ rừng trồng có chứng chỉ FSC lên cao so với gỗ không có chứng chỉ.

- Áp dụng công nghệ, kỹ thuật mới trong trồng rừng, chăm sóc và khai thác, chế biến gỗ tiên tiến để tận dụng lâm sản với giá thành thấp, chất lượng cao, sản phẩm có thể cạnh tranh trên thị trường trong nước và quốc tế. Mục đích xây dựng một quy trình khép kín từ trồng rừng – thực hiện chứng chỉ rừng- và sản xuất, chế biến cho các sản phẩm gỗ có chứng chỉ FSC.

- Tạo nguồn thu nhập ổn định từ trồng rừng, thúc đẩy mối liên kết giữa người trồng rừng và các đơn vị thu mua gỗ có chứng chỉ và đầu ra ổn định cho gỗ có chứng chỉ FSC.

- Bảo vệ môi trường thông qua sự thúc đẩy quản lý rừng bền vững, áp dụng các biện pháp quản lý thân thiện với môi trường, nâng cao nhận thức và tuân thủ các hoạt động liên quan đến bảo vệ môi trường.

#### 3.1.2. Mục tiêu cụ thể

##### 3.1.2.1. Về kinh tế

- Tối ưu hóa lợi nhuận từ các sản phẩm gỗ có chứng chỉ, tăng hiệu quả sản xuất và giảm thiểu chi phí.

- Kinh doanh hiệu quả và bền vững 5,250.30 ha rừng trồng Keo, bảo đảm năng suất bình quân rừng trồng đạt 129,66 – 140,81 m<sup>3</sup>/ ha đối với rừng chu kỳ 5 năm tuổi và đầu ra ổn định.

- Việc quản lý bền vững nhóm hộ CCR Con Cuông trở thành mô hình mẫu trong tỉnh Nghệ An và toàn quốc về quản lý rừng bền vững và hiệu quả kinh tế kinh doanh rừng.

- Cung cấp trung bình 143.649,92 m<sup>3</sup> gỗ/ năm làm nguyên liệu cho nhà máy chế biến viên nén năng lượng, nhà máy gỗ xẻ trên địa bàn và toàn quốc.

- Gia tăng giá trị bán ra cho gỗ có chứng chỉ FSC. Xây dựng và duy trì mối liên kết giữa nhóm CCR và các bên có nhu cầu mua gỗ có chứng chỉ FSC (Công ty, nhà máy chế biến,...). Đóng góp vào sự phát triển của kinh tế địa phương.

### **3.1.2.2 Về xã hội**

- Nâng cao thu nhập từ rừng, từ đó ổn định đời sống của người dân, ổn định chính trị, xã hội.

- Nâng cao nhận thức, năng lực, trình độ sản xuất lâm nghiệp của chủ rừng.

- Phát triển mối quan hệ giữa cộng đồng địa phương với doanh nghiệp trong kinh doanh rừng, trồng rừng, khai thác, tiêu thụ, chế biến lâm sản.

- Tạo hiệu ứng, khuyến khích cộng đồng địa phương, những hộ chưa tham gia FSC cùng tham gia QLRBV.

### **3.1.2.3 Về môi trường**

- Tổng diện tích rừng được bảo vệ là 5,250.30 ha, chủ yếu là keo lai trồng trên đất rừng sản xuất, không để đất trống đồi núi trọc.

- Bảo vệ và phục hồi môi trường thông qua việc duy trì và nâng cao độ che phủ rừng trên địa bàn, khuyến khích các biện pháp canh tác thân thiện với môi trường, bảo vệ và tăng độ phì của đất, giảm thiểu tác động xấu đến môi trường trong quá trình thực hiện các hoạt động trồng rừng, khai thác gỗ với kỹ thuật thân thiện với môi trường.

- Bảo vệ tính đa dạng sinh học, thông qua diện tích bảo vệ hành lang ven suối, bảo vệ và làm giàu vùng rừng đệm ...

- Áp dụng khai thác chọn lọc, khai thác tác động thấp để giảm thiểu tác động tiêu cực tới môi trường, giảm khả năng mất đất, duy trì dinh dưỡng đất, và tăng năng suất.

### **3.1.3. Thời gian thực hiện kế hoạch**

Phương án quản lý rừng bền vững của nhóm hộ CCR Con Cuông được xây dựng cho thời gian từ 2024-2028.

### 3.2. Kế hoạch quản lý rừng Keo theo hướng bền vững

#### 3.2.1. Trồng rừng

Khuyến khích trồng rừng lại sau khi khai thác từ 1-3 tháng, không để đất trống quá lâu.

Đối với các vùng khe suối, ao hồ, hay những khu vực sinh cảnh dễ bị tổn thương khi khai thác không được khai thác trắng và cần trồng bổ sung lại sau khi khai thác, đặc biệt cần sử dụng các loài cây lâu năm, cây bản địa phù hợp.

**Bảng 2. Tổng hợp Diện tích trồng rừng đăng ký của Nhóm**

TT	Năm trồng	Tổng diện tích (ha)	Năm khai thác
1	2016	5.58	2024
2	2017	7	2024
3	2018	35.48	2024
4	2019	300.95	2024
5	2020	959.06	2025
6	2021	1226.81	2026
7	2022	1248.09	2027
8	2023	1184.04	2028
9	2024	337.64	2029
<b>Tổng</b>		<b>5,250.30</b>	

#### Kế hoạch trồng rừng năm 2025

Năm trồng	Tổng (Ha)	Kế hoạch trồng mới
<b>2019</b>	167.10	2025
<b>2020</b>	572.24	2025
<b>Tổng</b>	<b>739.34</b>	

### Kế hoạch trồng rừng 2025 của từng phân nhóm

Năm trồng mới	Diện tích dự kiến trồng mới (ha)			
	Con Cuông	Mộ Thạch	Cam Phục	Tổng
2025	289.88	334.62	114.84	<b>739.34</b>

#### Kỹ thuật trồng keo lai

*Phương thức trồng:* chủ yếu trồng thuần loài.

*Kỹ thuật trồng:* trồng bằng cây con có bầu, trồng bằng thủ công; áp dụng biện pháp thâm canh.

*Thời vụ trồng:* Quanh năm, tuy nhiên tập trung nhiều vào đầu mùa mưa từ tháng 9 đến tháng 3 năm sau. Kế hoạch trồng được thực hiện ngay sau quá trình khai thác chính.

*Xử lý thực bì:* phát dọn thực bì toàn diện, theo băng hoặc theo đám. Thực bì xử lý xong được gom theo băng, hạn chế đốt thực bì. Trường hợp đốt thực bì phải đốt theo băng, theo đám và đốt có kiểm soát.

#### *Làm đất:*

+ Làm đất toàn diện bằng cơ giới hay thủ công, làm đất cục bộ theo băng hoặc theo đám, có biện pháp hạn chế xói mòn đất đối với dốc dốc trên 25° như làm bậc thang theo đường đồng mức; có thể đào mương, lên líp, san ủi tạo mặt bằng để trồng rừng ở những nơi có điều kiện lập địa đặc biệt;

+ Đào hố kích thước 30 x 30 x 30 cm hay 40 x 40 x 40cm trước khi trồng 10-15 ngày.

*Mật độ trồng:* Khuyến cáo mật độ Cây keo từ 2.500 -3.000 cây/ ha, Sử dụng giống có nguồn gốc rõ ràng, được cung cấp bởi các đơn vị có uy tín và được phép kinh doanh giống.

+ *Tia thân:* Vào năm thứ 1 sau khi trồng

+ *Tia cành:* Thực hiện vào năm thứ 2-3 để nâng cao chất lượng gỗ, kết hợp loại bỏ những cây phát triển kém

+ *Tỉa thưa* có thể được thực hiện vào năm thứ 4 hoặc 5, tỉa những cây chất lượng xấu và để lại những cây có tiềm năng cung cấp gỗ xẻ vào cuối chu kỳ.

**Bảng 3. Kế hoạch khai thác và trồng rừng dự kiến từ 2024-2028 (ha)**

Năm trồng	Xã Con Cuông	Xã Mậu Thạch	Xã Cam Phục	Tổng cộng (ha)
<b>2024</b>	238.91	348,79	98.95	686.65
<b>2025</b>	302.47	487.52	169.07	959.06
<b>2026</b>	463.03	567.3	196.48	1226.81
<b>2027</b>	302.82	724.88	220.39	1248.09
<b>2028</b>	297.62	670.61	215.81	1184.04
<b>Tổng</b>	<b>1604.85</b>	<b>2,744.75</b>	<b>900.7</b>	<b>5,250.30</b>

Kế hoạch trên có thể thay đổi để phù hợp với thị trường đầu ra và kế hoạch kinh doanh rừng của hộ thành viên, nhưng vẫn đảm bảo không vượt quá tổng lượng tăng trưởng hàng năm của Nhóm.

### 3.2.2. Khai thác

Đảm bảo tỉ lệ khai thác thấp hơn lượng tăng trưởng bình quân hàng năm của tổng diện tích rừng của nhóm.

- Theo báo cáo điều tra tăng trưởng rừng của nhóm, tại nhóm CCR Con Cuông trữ lượng trung bình mỗi ha rừng 5 năm tuổi là từ 129,66 – 140,81 m<sup>3</sup>/ha (trong đó, trữ lượng rừng của phân nhóm xã Mậu Đức có kết quả trung bình cao hơn so với các phân nhóm xã còn lại). Trữ lượng trung bình ở cấp tuổi 5 là 135,69 m<sup>3</sup>/ha.

- Lượng tăng trưởng trung bình hàng năm của Nhóm CCR Con Cuông là 27,08 m<sup>3</sup>/ha

- Trong bảng 4 và 5 (với trữ lượng trung bình 135,69 m<sup>3</sup>/ha/chu kỳ 05 năm), năm dự kiến khai thác và sản lượng được tính toán căn cứ vào thực tế năm trồng của các lô rừng và kế hoạch quản lý rừng theo lô của các thành viên nhóm.

**Bảng 5. Kế hoạch khai thác và sản lượng ước tính từng phân nhóm (m<sup>3</sup>)**

Năm khai thác	Xã Con Cuông	Xã Mậu Thạch	Xã Đôn Phục	Tổng cộng (m <sup>3</sup> )	Lượng tăng trưởng bình quân hàng năm (m <sup>3</sup> )
<b>2024</b>	32,417.70	47,327.32	13,426.53	<b>93,171.54</b>	143,649.92
<b>2025</b>	41,042.15	66,151.59	22,941.11	<b>130,134.85</b>	
<b>2026</b>	62,828.54	76,976.94	26,660.37	<b>166,465.85</b>	
<b>2027</b>	41,089.64	98,358.97	29,904.72	<b>169,353.33</b>	
<b>2028</b>	40,384.06	90,995.07	29,283.26	<b>160,662.39</b>	

Hình thức khai thác:

- Tổ chức tự khai thác hoặc bán rừng cây đứng cho đơn vị thu mua rừng theo các quy định hiện hành.

- Các đơn vị tổ chức khai thác, hay chủ rừng tự tổ chức khai thác đều phải tuân thủ các quy định về khai thác tác động thấp mà nhóm đã hướng dẫn.

- Nhà thầu khai thác phải được phổ biến về các quy định của FSC, công nhân khai thác phải được tập huấn khai thác tác động thấp, về an toàn lao động trong khai thác; và được trang bị đầy đủ trang thiết bị về an toàn lao động.

- Ban đại diện nhóm hoặc trưởng các xóm có trách nhiệm tiến hành kiểm tra, giám sát các hoạt động khai thác sử dụng các biểu mẫu liên quan (*xem thêm Sổ tay quản lý nhóm, mục Giám sát*).

- Quá trình khai thác, kinh doanh gỗ FSC phải tuân thủ theo quy trình CoC mà nhóm đã xây dựng.

- Không khai thác diện tích lớn liền kề không vượt quá 15 ha – đối với địa hình có độ dốc lớn và có hành lang ven suối. Những trường hợp kế hoạch khai thác với diện tích liền kề lớn, hoặc có khả năng tác động lớn tới môi trường thì chủ rừng và ban đại diện nhóm cần phối hợp khảo sát đánh giá tác động trước khi tiến hành khai thác.

- Trữ lượng khai thác rừng trồng hàng năm của nhóm phải nhỏ hơn lượng tăng trưởng bình quân hàng năm của Nhóm CCR Con Cuông. Theo bảng 5, năm 2026, 2027 và 2028 dự kiến sẽ có

trữ lượng khai thác vượt quá mức tăng trưởng bình quân của Nhóm. Do đó, Ban Đại diện Nhóm CCR Con Cuông sẽ lên kế hoạch khai thác chọn ở một số khu vực và có sự trao đổi, thống nhất đồng thuận từ các thành viên nhóm. Nhằm đảm bảo khai thác bền vững rừng trồng của Nhóm.

### ***Khai thác lâm sản ngoài gỗ.***

Rừng trồng của hộ gia đình thanh viên Nhóm Chứng chỉ rừng Con Cuông là rừng trồng sản xuất nên các sản phẩm LSNG trong rừng rất ít. Người dân nơi đây tập trung chăm sóc và khai thác cây gỗ là chủ yếu. Việc khai thác, sử dụng nguồn LSNG không diễn ra hoặc diễn ra rất thấp.

### ***Hướng dẫn kỹ thuật khai thác RIL***

- Yêu cầu người thi công phải tuân thủ nghiêm các quy định chung về an toàn lao động và quyền lợi của người lao động tránh gây hư hỏng dụng cụ và trang thiết bị thi công trong khi chặt hạ.

- Tránh chặt hạ cây đổ ngang dòng suối, nương rẫy, đường vận xuất, vận chuyển và giảm thiểu hư hại cho các cây bản địa còn lại để tái sinh rừng.

- Áp dụng triệt để các nguyên tắc trong khai thác tác động thấp mà quy trình đã được ban hành: Dựa vào độ dốc, hướng gió, mật độ trồng và độ lệch của tán, vị trí đường nhánh... để chọn hướng đổ hợp lý khi chặt hạ nhằm tránh gây tai nạn lao động, thuận lợi thu gom sản phẩm. Hướng đổ của cây phải thuận lợi cho công việc tiếp theo như cắt khúc, chặt cành ngọn, thao tác bóc vác và vận chuyển từ đường nhánh...

- Tuân thủ các quy định về khai thác của nhà nước, pháp luật.

- Tuân thủ đúng kế hoạch và các biện pháp kỹ thuật khai thác.

- Tuân thủ đúng quy trình kỹ thuật (Khai thác, trồng rừng).

- Hạn chế và tiến tới không xử lý thực bì toàn diện bằng lửa, không ủi trắng sau khi khai thác.

- Đảm bảo tuyệt đối an toàn lao động trong quá trình khai thác.

- Có ghi chép và triển khai giám sát đánh giá trong suốt quá trình khai thác.

### ***3.2.3. Chăm sóc và bảo vệ***

Toàn bộ diện tích rừng của nhóm được đưa vào kế hoạch chăm sóc bảo vệ hàng năm.

Điều kiện khí hậu thời tiết Con Cuông khá hanh khô vào mùa hè, do vậy, nhóm chúng chỉ rừng Con Cuông phối hợp chặt chẽ với chính quyền địa phương và lực lượng kiểm lâm để thực hiện phòng chống cháy rừng.

Đối với thành viên nhóm, ban đại diện đã tổ chức:

- Tuyên truyền nâng cao nhận thức, hạn chế việc sử dụng lửa để đốt thực bì. Khuyến cáo nên xử lý thực bì bằng cách băm nhỏ thực bì và để thực bì tự phân huỷ.

- Thành viên nhóm cam kết không được đốt xử lý thực bì khi có dự báo cháy rừng cấp 4 và cấp 5. Kết hợp với lực lượng chức năng giám sát chặt chẽ việc sử dụng lửa đốt xử lý thực bì vào mùa khô nóng. Trong trường hợp phải sử dụng biện pháp đốt xử lý thực bì cần thực hiện đúng yêu cầu kỹ thuật lâm sinh trong xử lý thực bì, đặc biệt là làm đường ranh đúng tiêu chuẩn và đốt đúng kỹ thuật...

- Ngăn chặn và báo cáo kịp thời khi phát hiện nguy cơ phát sinh cháy rừng hoặc hành vi vi phạm về quy định an toàn phòng chống cháy rừng.

- Tham gia các hoạt động phòng chống và chữa cháy khi có yêu cầu của chính quyền.

- Trong phạm vi chứng chỉ Nhóm hộ Con Cuông, có 35,29 ha là diện tích đất trồng sau nương rẫy tái sinh tự nhiên. Do điều kiện thổ nhưỡng chủ yếu là đá tảng, đất khô cằn và dốc, nên các diện tích này không trồng keo, hiện đang có nhiều cây bụi và cây gỗ tái sinh. Diện tích này được đưa vào làm khu vực mẫu đại diện (RSA), được các hộ gia đình quản lý, bảo vệ chứ không trồng rừng.

Đối với diện tích Rừng do BQL RPH Con Cuông quản lý: Công tác quản lý và bảo vệ, bảo tồn ĐDSH được phối hợp với các đơn vị, ban ngành chức năng có liên quan và chính quyền địa phương. Đồng thời phối hợp thực hiện Kế hoạch Quản lý và bảo vệ rừng hàng năm, định kỳ phù hợp với tình hình thực tế trên địa bàn các Trạm quản lý.

### **Quản lý sâu bệnh**

- Hiện tượng sâu bệnh trên cây keo hiếm khi xảy ra trên địa bàn của nhóm. Tuy nhiên, nhóm đã xây dựng quy trình quản lý sâu bệnh hại rừng trồng nhằm có phương hướng xử lý phù hợp.

- Ban quản lý nhóm và chủ rừng cần thường xuyên giám sát theo dõi tình hình sâu bệnh hại để kịp thời phát hiện và xử lý.
- Từ khâu trồng rừng cần lựa chọn giống tốt, trồng với mật độ thích hợp để tạo điều kiện cho cây sinh trưởng phát triển tốt, có khả năng kháng bệnh tốt.
- Nếu cần thiết phải xử lý sâu bệnh hại thì ưu tiên các biện pháp không hóa học (vd: cắt bỏ cành bệnh, chặt bỏ cây bệnh, sử dụng các chế phẩm sinh học...). Chỉ sử dụng các loại thuốc hóa học khi cần thiết và phải nằm trong danh mục cho phép của Việt Nam và không thuộc danh mục cấm của FSC.

#### **3.2.4. Hành lang ven suối**

Hiện tại có 75,15 ha hành lang ven suối trong diện tích rừng của nhóm hộ CCR Con Cuông. Diện tích này có ý nghĩa bảo vệ nguồn nước để phục vụ các hoạt động tưới tiêu hoặc môi trường sống cho các loài bản địa.

Có thể liệt kê ra một số hoạt động lâm nghiệp có khả năng ảnh hưởng tiêu cực đến chất lượng nước như: khai thác trắng vùng đệm ven suối, xáo động đất vùng ven sông suối (sạt lở), hoặc gây ô nhiễm nguồn nước... Do vậy các hoạt động lâm nghiệp cần được quản lý đúng cách để giảm thiểu các tác động tiêu cực tới môi trường nước.

Tại nhóm hộ CCR Con Cuông, một số hộ không tiến hành trồng rừng sát mép suối mà đã có chừa thảm thực vật tự nhiên ven suối, điều này có ý nghĩa tích cực đối với nguồn nước trong khu vực, giữ dòng chảy ổn định không bị sạt lở gây hiện tượng mở rộng dòng chảy.

Tuy nhiên, phần lớn các hộ dân vẫn canh tác theo tập quán cũ là trồng keo sát mép sông/suối. Trong những trường hợp này, ban đại diện nhóm khuyến khích các hộ gia đình trồng rừng phải thay thế hoặc trồng xen bằng các cây bản địa (sao đen, sến...) hoặc các loài cây có tác dụng phòng hộ khác như tre, luồng...

Ngoài ra, thiết kế trồng rừng và thiết kế khai thác rừng hàng năm phải tuân thủ quy định nghiêm ngặt về độ rộng 2 bên của Hành lang ven suối, tùy vào độ rộng hẹp của lòng suối, độ dốc của địa hình mà chiều dài vùng đệm hành lang 2 bên được quy định để quản lý vùng đệm hành lang ven sông suối, hồ, đất ngập nước một cách hiệu quả.

Trong quá trình khai thác

- + Phải dọn tất cả các cây bị đổ xuống lòng sông suối;
- + Trồng cây bổ sung ngay nếu có cây bị gãy, đổ do khai thác, mở đường;
- + Trong trường hợp cây đổ bất ngờ vào dòng sông hoặc suối, thì phải chuyển cây đổ đó đi.

### ***3.2.5 Quản lý trồng xen cây nông nghiệp và các rủi ro môi trường***

#### **1. Thực trạng**

- Trong những năm gần đây, một số hộ dân thuộc nhóm chứng chỉ rừng Con Cuông có xu hướng trồng xen cây nông nghiệp ngắn ngày như sắn, khoai, chè ... trong các lô rừng Keo giai đoạn đầu sau trồng (1–2 năm đầu).

- Việc trồng xen nhằm tận dụng đất trống giữa các hàng Keo, tạo thêm thu nhập, cải thiện sinh kế cho hộ gia đình và giảm áp lực lên đất sản xuất nông nghiệp. Tuy nhiên, nếu không được hướng dẫn và kiểm soát phù hợp, hoạt động này có thể dẫn đến thoái hóa đất, xói mòn, ô nhiễm nguồn nước, cạnh tranh dinh dưỡng và làm giảm sinh trưởng của cây Keo.

- Do vậy, việc xây dựng quy định cụ thể và hướng dẫn kỹ thuật về quản lý trồng xen cây nông nghiệp trong rừng trồng Keo là cần thiết để đảm bảo mục tiêu quản lý rừng bền vững và tuân thủ các tiêu chí môi trường của FSC.

#### **2. Mục tiêu quản lý**

Hướng dẫn các hộ dân thực hiện trồng xen đúng kỹ thuật, không ảnh hưởng đến năng suất và sinh trưởng cây Keo.

Tăng thu nhập, giảm nghèo bền vững cho hộ dân thông qua mô hình nông – lâm kết hợp.

Hạn chế các tác động tiêu cực đến đất, nước, hệ sinh thái và môi trường xung quanh.

Đảm bảo hoạt động trồng xen phù hợp với tiêu chuẩn FSC, đặc biệt các nguyên tắc về bảo vệ môi trường, an toàn hóa chất và quyền lợi cộng đồng.

#### **3. Phạm vi và điều kiện được phép trồng xen**

Chỉ thực hiện trồng xen trong 2 năm đầu sau trồng Keo, khi tán rừng chưa khép kín.



Không trồng xen trên đất có độ dốc  $>15^\circ$ , đất dễ xói mòn, ven khe suối hoặc khu vực nhạy cảm sinh thái.

Khoảng cách trồng xen tối thiểu cách bờ suối 10–20m để đảm bảo hành lang bảo vệ nguồn nước.

Không sử dụng máy cày, máy xới làm đất sâu, chỉ làm đất nhẹ giữa hàng Keo, tránh làm tổn thương rễ cây rừng.

Không sử dụng thuốc diệt cỏ, hóa chất cấm hoặc hạn chế theo danh mục FSC và Bộ NN&PTNT.

#### **4. Các rủi ro môi trường tiềm ẩn**

Xói mòn và thoái hóa đất:

- Trồng xen trên đất dốc hoặc cày xới nhiều có thể làm mất lớp đất mặt, tăng dòng chảy mặt, giảm độ phì nhiêu đất.
- Ô nhiễm nguồn nước:
- Dư lượng phân bón, thuốc trừ cỏ và thuốc BVTV có thể trôi theo nước mưa xuống khe suối, ảnh hưởng đến hệ sinh thái thủy sinh.

Cạnh tranh dinh dưỡng và ánh sáng:

- Một số cây nông nghiệp như ngô, sắn, chè trồng quá gần hàng Keo có thể làm giảm tốc độ sinh trưởng của cây rừng.
- Gia tăng rủi ro cháy rừng: Cỏ dại, rơm rạ hoặc vật liệu khô sau thu hoạch không được thu dọn có thể làm tăng nguy cơ cháy vào mùa khô.
- Suy giảm đa dạng sinh học và vi sinh vật đất: Việc sử dụng hóa chất nông nghiệp liên tục có thể ảnh hưởng đến các loài có ích trong đất, làm giảm độ tơi xốp và khả năng giữ ẩm tự nhiên.

#### **5. Biện pháp quản lý và giảm thiểu**

a) Quy định kỹ thuật và tổ chức thực hiện.

- Ban quản lý nhóm phối hợp với trưởng xóm, thôn và cán bộ kỹ thuật kiểm tra hiện trường, xác nhận điều kiện đất, độ dốc và vị trí hành lang suối.

- Hướng dẫn bố trí cây trồng xen song song hàng Keo, giữ khoảng cách 1,5–2m tính từ gốc Keo để tránh làm hư rễ.
- Sau 2 năm hoặc khi tán Keo khép, phải dừng trồng xen hoàn toàn và để lớp thảm mục phát triển tự nhiên.

b) Quản lý hóa chất và vật tư nông nghiệp

- Tuyệt đối không dùng thuốc diệt cỏ Glyphosate, Paraquat, 2,4D và các hoạt chất nằm trong danh mục FSC cấm.
- Khuyến khích sử dụng phân chuồng hoai mục, phân hữu cơ vi sinh, chế phẩm sinh học thay cho phân hóa học.
- Dụng cụ, bao bì hóa chất sau sử dụng phải thu gom đúng nơi quy định, không vứt bừa bãi.

c) Phòng chống xói mòn và bảo vệ đất

- Giữ lại lớp thực bì hoặc cỏ thấp giữa các hàng cây, không làm sạch trắng mặt đất.
- Ở các khu đất dốc 10–15°, trồng cây theo đường đồng mức hoặc làm băng cản xói mòn bằng cỏ Vetiver hoặc keo dậu.
- Tận dụng phụ phẩm nông nghiệp (lá, thân, rơm, vỏ sắn...) để phủ gốc Keo giữ ẩm và bổ sung hữu cơ.

d) Quản lý sau trồng và giám sát cộng đồng

- Mỗi xóm có tổ kỹ thuật FSC cấp cơ sở chịu trách nhiệm theo dõi, ghi nhận tình hình trồng xen của từng hộ.

Biểu mẫu theo dõi trồng xen (ghi loại cây, diện tích, lượng phân bón, ghi chú hiện trạng môi trường) được bổ sung vào hệ thống biểu giám sát của nhóm.

Kết quả giám sát được báo cáo 2 lần/năm: đầu mùa mưa và cuối mùa khô.

e) Xử lý vi phạm

- Nếu hộ dân vi phạm quy định (trồng xen quá thời gian cho phép, sử dụng hóa chất cấm, lấn hành lang suối...), Ban quản lý nhóm sẽ:

Lập biên bản nhắc nhở lần 1.

Nếu tái phạm, đình chỉ quyền tham gia chứng chỉ FSC của lô rừng liên quan trong kỳ đánh giá tiếp theo.

Tổ chức buổi họp nhóm rút kinh nghiệm và phổ biến lại quy định quản lý trồng xen.

#### 6. Đề xuất hỗ trợ kỹ thuật và tuyên truyền

Tổ chức tập huấn hàng năm về kỹ thuật canh tác xen canh thân thiện môi trường, sử dụng phân bón hữu cơ và kiểm soát hóa chất.

Biên soạn tờ rơi/hướng dẫn ngắn về các loại cây trồng xen phù hợp và danh mục vật tư nông nghiệp an toàn.

Kết hợp với Trạm Khuyến nông và Kiểm lâm địa bàn để hướng dẫn hộ dân áp dụng mô hình “nông – lâm kết hợp bền vững”.

Khuyến khích hộ dân ghi chép sổ tay sản xuất và chia sẻ kinh nghiệm trong các buổi họp nhóm.

#### **3.2.6. Kế hoạch giảm thiểu tác động môi trường.**

Các hoạt động sản xuất lâm nghiệp có ảnh hưởng đến môi trường bao gồm hoạt động xử lý thực bì trước trồng rừng, làm đất, trồng cây, chăm sóc, khai thác và vận xuất, vận chuyển...

##### ***Xử lý thực bì:***

Để hạn chế tác động tiêu cực tới môi trường đất, nhóm CCR Con Cuông đã khuyến khích các chủ rừng thành viên xử lý thực bì không đốt, hoặc đốt có kiểm soát. Việc để lại cành nhánh và gốc chặt tại rừng sau khai thác là hoạt động có ý nghĩa đến việc bảo vệ môi trường đất. Tầng đất mặt được lớp thảm tươi bao phủ sẽ hạn chế việc xói mòn rửa trôi, đồng thời sẽ hạn chế được sự xuất hiện của các loài cây ưa sáng. Về lâu dài khi các vật liệu này phân huỷ sẽ tăng thêm độ mùn cho tầng đất mặt.

Bên cạnh đó việc người dân để lại gốc cây không tiến hành đào bỏ khi trồng rừng sẽ có tác dụng nhiều mặt. Thứ nhất, không làm phá vỡ kết cấu đất nếu không đào gốc và hạn chế được hiện tượng rửa trôi đất khi mưa xuống. Thứ hai, sau 1 chu kỳ trồng rừng gốc cây để lại sẽ tự phân huỷ và tăng lượng mùn cho đất.

**Trồng rừng** cần được thực hiện sớm sau khi khai thác, tránh để đất trống khô cằn dẫn đến rửa trôi.

Khi trồng cần chọn lọc giống phù hợp với điều kiện thực địa của địa phương, sử dụng nguồn giống có xuất xứ rõ ràng. Trồng mới cần hạn chế sử dụng phân bón hóa học mà sử dụng các loại phân hữu cơ, phân vi sinh.

**Chuẩn bị hố trồng:** Người dân đào hố trồng rừng theo 02 phương thức là thủ công và phương tiện cơ giới. Kích thước hố thông thường là 40x40x30 cm hoặc 30x30x30 cm. Với kích thước này, việc đào hố ít ảnh hưởng đến kết cấu đất, hiện tượng rửa trôi ít xảy ra.

Việc đào hố bằng phương tiện cơ giới có một số ưu điểm như sau: Đỡ mất sức lao động; Cành nhánh sau khai thác không ảnh hưởng đến việc mức hố; Gốc chặt sau khai thác không cần đào thủ công, xe mức có thể mức gốc cây sau khai thác nếu cần thiết. Tuy nhiên việc sử dụng phương tiện cơ giới hạng nặng có thể gây nén đất, hoặt sạt lở đất nên tùy theo điều kiện lập địa, chủ rừng xem xét việc sử dụng xe cơ giới đào hố cho phù hợp.

**Bón phân:** Trong quá trình trồng và chăm sóc rừng có nhiều hộ gia đình đã tiến hành bón lót, bón thúc việc làm này có tác dụng tích cực trước mắt cho cây trồng và về lâu dài đối với tài nguyên đất ở khu vực. Đất sẽ được bổ sung và duy trì dinh dưỡng, ít xảy ra hiện tượng thoái hoá đất khi canh tác với cường độ cao. Tuy nhiên phải đảm bảo rằng thành phần phân bón nằm trong danh lục cho phép của pháp luật Việt nam và tiêu chuẩn FCS, bên cạnh đó nguồn gốc xuất xứ của thuốc phải đảm bảo tính rõ ràng đồng thời tuân thủ các nguyên tắc về sử dụng hoá chất bảo vệ thực vật. Ban quản lý nhóm khuyến khích chủ rừng hạn chế sử dụng phân bón hóa học NPK và chuyển sang sử dụng phân vi sinh hữu cơ.

**Khai thác** cần ưu tiên sử dụng đường vận xuất có sẵn, hạn chế mở đường, chỉ mở khi thật sự cần thiết và tránh cắt ngang dòng nước nhiều lần, hạn chế tối đa những tác động tiêu cực đến nguồn nước và đất.

Công nhân cura cây phải áp dụng kỹ thuật khai thác tác động thấp để hạn chế tác động tiêu cực.

**Trồng xen cây sắn trong năm trồng đầu tiên của keo:** Qua khảo sát hiện trường và phỏng vấn các hộ thành viên, phần lớn các hộ gia đình tận dụng năm đầu tiên trồng rừng, đất còn trống sẽ được tận dụng trồng xen cây sắn để tăng thu nhập. Trong quá trình trồng sắn một số hộ gia đình có sử dụng thuốc trừ cỏ trong quá trình trồng và chăm sóc sắn. Loại thuốc được hộ gia đình sử dụng có thành phần là Glufosinate-ammonium. Thành phần hoá chất nằm trong danh sách được cấp phép sử dụng tại Việt Nam theo Thông tư số 09/2023/TT-BNNPTNT, ngày 24/10/2023 và Tiêu chuẩn về danh sách thuốc trừ sâu của FSC (FSC-POL-30-001a). Tuy nhiên, việc sử dụng thuốc BVTV trong trồng sắn xen keo không phổ biến trong phạm vi chứng chỉ. Đồng thời, tỷ lệ hộ sử dụng thuốc BVTV trong xử lý cỏ không chiếm số đông. Cho nên ảnh hưởng đến môi trường của hoạt động trồng xen cây sắn trong năm đầu tiên của chu kỳ keo là không đáng kể.

Ngoài ra, ban quản lý Nhóm đã xây dựng quy trình hướng dẫn **xử lý rác thải**: bao gồm thu gom bao bì, rác thải gồm các chất thải rắn như vỏ túi bầu, bao bì hóa chất, túi ni lon... Các nội dung quan trọng về vệ sinh môi trường và xử lý rác thải đã được tập huấn tới các thành viên nhóm. Đối với công nhân và thợ cura, đã được tập huấn về xử lý các chất thải lỏng như dầu thải cura xăng, thiết bị vận xuất, nước xúc rửa bình phun thuốc trừ sâu... đảm bảo vệ sinh an toàn.

Ban quản lý nhóm phân công trách nhiệm để liên tục giám sát chất lượng nguồn nước tại các dòng suối lớn, vừa và nhỏ trên diện tích rừng trồng, rừng khai thác tại nhóm.

### **Bảo vệ đa dạng sinh học các loài động thực vật:**

Rừng đóng vai trò quan trọng cho sự sinh trưởng và phát triển của các loài. Rừng được cấp chứng chỉ phải đảm bảo tiêu chí là duy trì và làm giàu các đai xanh vùng đệm, bảo vệ các dạng sinh cảnh dễ bị tổn thương, đặc biệt khu vực Hành lang sông suối để quản lý, bảo vệ và phục hồi rừng. Kết quả của hoạt động này sẽ tạo ra các mảng rừng tự nhiên là môi trường sống cho các loài.

**Bảng 6. Chi phí giảm thiểu tác động môi trường hàng năm**

Hoạt động	Đơn giá (đ)	Số lượng	Chi phí (đ)
<b>I. Hoạt động</b>			<b>17,000,000</b>
- Tập huấn, hướng dẫn, tuyên truyền về bảo vệ môi trường (1 Lớp/xã/năm)	5,000,000	3 lớp	15,000,000
- Biển cảnh báo hành lang ven suối tại các điểm trọng yếu (Biển báo)	200,000	10 Biển	2,000,000
<b>II. Giám sát</b>			<b>57,000,000</b>
- Chi Nhóm thôn	1,500,000	38 Thôn	57,000,000
<b>TỔNG CỘNG</b>			<b>74,000,000</b>

Khi thực hiện các hoạt động trên lô rừng, chủ rừng và công nhân phải tuân thủ nghiêm ngặt các quy định về an toàn lao động, vệ sinh môi trường, không sử dụng lao động vị thành niên, lao động cưỡng bức, mức lương chi trả phải hợp lí... Tất cả những nội dung liên quan đến quyền lợi người lao động đều được đưa vào chương trình giám sát của nhóm.

### 3.2.7. Kế hoạch giảm thiểu tác động xã hội.

Nhằm nâng cao năng lực cho thành viên nhóm, ban đại diện nhóm hộ CCR Con Cuông đã tổ chức nhiều lớp tập huấn về:

- Tổ chức quản lý chất lượng lao động theo luật pháp Việt Nam và công ước ILO: các cá nhân, tổ nhóm sản xuất lâm nghiệp được tập huấn về an toàn lao động, cũng như được trang bị thiết bị bảo hộ lao động, sơ cấp cứu trong quá trình sản xuất.

- Nâng cao năng lực cho cán bộ trong Ban đại diện nhóm CCR Con Cuông, Ban đại diện cấp thôn bản trên các xã Con Cuông, Mậu Thạch, Cam Phục và các hộ dân là chủ rừng và hộ gia đình nhận khoán về Quản lý rừng bền vững theo tiêu chuẩn FSC và thay đổi nhận thức, tập quán canh tác của người dân địa phương theo hướng bền vững.

- Tổ chức các lớp tập huấn về giám sát cho các thành viên thuộc Ban đại diện nhóm CCR Con Cuông, Ban đại diện cấp thôn bản trên các xã Con Cuông, Mậu Thạch, Cam Phục. Với mục

đích nâng cao nhận thức, năng lực và hiệu quả hoạt động giám sát. Từ đó, có kế hoạch khắc phục (truyền thông, tập huấn nâng cao năng lực, hỗ trợ kỹ thuật...) và giám sát hành động khắc phục cụ thể đối với từng địa bàn.

- Tăng cường sự tham gia quản lý và vận hành hệ thống Quản lý rừng bền vững theo tiêu chuẩn FSC giữa các bên liên quan tại địa phương (UBND Xã, Hạt Kiểm Con Cuông, Phòng NN&PTNT, UBND các xã Con Cuông, Mậu Thạch, Cam Phục và BQL RPH Con Cuông ...). Điều này góp phần rất lớn trong quá trình quản lý Nhóm CCR Con Cuông.

- Tập huấn, đào tạo những nội dung về an toàn lao động giúp chủ rừng nắm bắt những rủi ro trong các hoạt động lâm nghiệp và các biện pháp giảm thiểu phù hợp.

**Bảng 7. Chi phí giảm thiểu tác động xã hội trong giai đoạn 2024-2028**

Hoạt động	Đơn vị	Đơn giá (đ)	Số lượng	Chi phí (đ)
- Tập huấn, hướng dẫn, tuyên truyền,	Thôn	3,000,000	25	75,000,000
- Túi sơ cứu thương	Túi	200,000	12	2,400,000
- Bảo hộ lao động	Bộ	1,500,000	12	18,000,000
<b>TỔNG CỘNG</b>				<b>95,400,000</b>

### 3.2.8. Kế hoạch giảm thiểu tác động thiên tai tới cơ sở hạ tầng và tài nguyên

Khí hậu Con Cuông mùa hè có gió Tây Nam nóng nực và khô, mưa lại phải gánh chịu nhiều cơn bão. Vào mùa nắng nóng, các chủ rừng cần đặc biệt phòng chống cháy rừng. Mùa mưa bão kéo dài từ tháng 9 đến tháng 3 năm tiếp theo với nhiều cơn bão khiến rừng trồng keo lai có thể bị gió lớn làm gãy ngang thân, khiến các chủ rừng bị thiệt hại do gió bão và phải khai thác rừng khi cây chưa đạt tuổi khai thác thích hợp nhất.

Ngoài ra lượng mưa nhiều cũng gây xói mòn đường vận chuyển, nhiều tuyến đường không được bảo trì liên tục sẽ xuống cấp trầm trọng, tác động xấu tới môi trường đất và nước hai bên tuyến đường.

Kế hoạch giảm thiểu thiên tai cụ thể:

- Ban đại diện Nhóm CCR thường xuyên phối hợp với các ban ngành liên quan và chính quyền địa phương để tuyên truyền, vận động chủ rừng thực hiện các biện pháp PCCC rừng hiệu quả, hạn chế thiệt hại nếu có cháy rừng xảy ra.
- Chủ rừng chủ động theo dõi tình trạng các đường vận xuất vận chuyển để có biện pháp tu bổ kịp thời, tránh để đường sạt lở nghiêm trọng.
- Cập nhật thông tin diễn biến của thiên tai thời tiết để có biện pháp phòng ngừa thiệt hại hợp lý tới cơ sở vật chất và con người.
- Trồng hỗn giao các hàng cây bản địa vừa hạn chế háy lan và là đai chắn gió an toàn cho cây Keo.
- Tham gia các chương trình về thiên tai và biến đổi khí hậu được tài trợ tại địa phương.

### 3.2.9. Kế hoạch mua sắm vật tư thiết bị và ATLD

Đối với hộ gia đình: Do đa số hộ gia đình còn nghèo nên việc mua vật tư chỉ hạn chế ở mức thấp nhất và tập trung chủ yếu vào các vật tư thiết yếu. Một số khác như dao, cuốc do hộ dân tự lo kết hợp sản xuất nông nghiệp.

**Bảng 8: Kế hoạch mua sắm vật tư, thiết bị**

TT	Loại vật tư	2024	2025	2026	2027	2028	Tổng cộng
1	Quần áo bảo hộ (bộ)	2	2	2	3	3	12
2	Cây keo con (cây)	2,403,275	3,356,710	4,293,835	4,368,315	4,144,140	18,566,275
3	Phân bón (Kg)	240,328	335,671	429,384	436,832	414,414	1,856,628

Căn cứ vào diện tích trồng rừng qua từng năm, với mật độ trung bình là 3.500 cây/ha và mỗi gốc bón 0,1kg/hố phân bón, thì nhu cầu về cây con và phân bón được thể hiện ở **bảng 8**. Đây là căn cứ để ban đại diện nhóm CCR Con Cuông phối hợp với các đơn vị tại địa phương nhằm đảm bảo nguồn đầu vào cho các lô rừng FSC của nhóm.

### 3.2.10. Kế hoạch tập huấn, tuyên truyền, vận động

Ban đại diện nhóm xác định nhu cầu đào tạo là khác nhau đối với những đối tượng khác nhau:

***Đối với hộ dân chủ yếu là:***

(i) Tuyên truyền, vận động thực hiện kế hoạch và các tiêu chuẩn FSC, kết hợp kiểm tra, giám sát. (xem quy trình giám sát về thời gian, nội dung kiểm tra giám sát)

(ii) Các nội dung về an toàn lao động và môi trường: ví dụ: quản lý chất lượng lao động theo luật pháp Việt Nam và công ước ILO: an toàn lao động, sử dụng trang bị thiết bị bảo hộ lao động, sơ cấp cứu trong quá trình sản xuất.

***Đối với cán bộ trong ban đại diện nhóm:***

(i) Tăng cường kiến thức về Quản lý RBV theo tiêu chuẩn FSC

(ii) Kiến thức về thực hiện giám sát và các quy trình nhóm

(iii) Các quy định của Việt Nam và thế giới về quản lý rừng bền vững

**Bảng 9. Các nội dung chương trình tập huấn hàng năm**

STT	NỘI DUNG	ĐỐI TƯỢNG	TẦN SUẤT
1. Kỹ thuật lâm sinh	Kỹ thuật trồng rừng đa mục đích (gỗ lớn, bé) Kỹ thuật chuyển đổi sang trồng rừng gỗ lớn	- Các hộ gia đình thành viên nhóm - Những hộ gia đình có nhu cầu kéo dài chu kỳ rừng để trồng rừng mục đích sản xuất gỗ xẻ	1-3 lớp cho mỗi phân nhóm
2. Giám sát	Quy trình giám sát của nhóm hộ CCR Con Cuông Kỹ thuật giám sát và ghi chép dữ liệu cho các	- Các trưởng xóm (hoặc người thực hiện giám sát) - Ban đại diện các phân nhóm, ban đại diện nhóm	Hàng năm

	trưởng xóm Các kỹ năng quản lý nhóm và theo dõi hoạt động		
3. Tiêu chuẩn QLRBV	Cập nhật nguyên tắc và tiêu chí QLRBV, bộ tiêu chuẩn FSC	- Thành viên nhóm - Các thành viên mới gia nhập	1-3 lớp cho mỗi phân nhóm
4. An toàn lao động và vệ sinh môi trường	An toàn lao động và vệ sinh môi trường trong QLRBV Xử lý thực bì và bảo vệ môi trường trong trồng rừng chứng chỉ	- Các thành viên dự kiến có hoạt động khai thác, trồng mới	1-3 lớp cho mỗi phân nhóm
5. Kỹ thuật khai thác	Khai thác tác động thấp	- Các nhà thầu: thợ cưa và công nhân - Các thành viên dự kiến khai thác	1-3 lớp cho mỗi phân nhóm
6. An toàn	An toàn sơ cấp cứu và bảo hộ lao động	- Thành viên nhóm - Các thành viên dự kiến có hoạt động khai thác, trồng mới	1-3 lớp cho mỗi phân nhóm
6. Mua bán gỗ FSC	Yêu cầu về giám sát khai thác và hồ sơ buôn bán gỗ có chứng chỉ Quy trình sử dụng nhãn mác FSC	- Các hộ thành viên có kế hoạch khai thác bán gỗ - Các nhà thầu thu mua gỗ	1-3 lớp cho mỗi phân nhóm

### 3.2.11. Điều chỉnh, cập nhật Phương án QLRBV:

Phương án QLRBV này có thể cần được điều chỉnh khi có sự thay đổi về chính sách, quy định của Nhà nước, của các Công ước quốc tế có liên quan, cơ cấu, tổ chức Nhóm hộ thay đổi, rủi ro do thiên tai và căn cứ vào kết quả giám sát các hoạt động quản lý rừng của nhóm.

Phương án được cập nhật hàng năm căn cứ vào kết quả giám sát và các thay đổi về chính

sách ở Trung ương/Tỉnh/ .

### 3.2.12. Dự kiến hiệu quả trồng rừng Keo

Qua phỏng vấn cán bộ xã, hiện nay, cơ cấu thu nhập từ các ngành nghề của người dân chủ yếu bao gồm: trồng trọt, chăn nuôi, nuôi trồng thủy sản, lâm nghiệp và thu nhập khác. Trong đó, thu nhập từ hoạt động lâm nghiệp đóng góp tỉ lệ lớn (chiếm khoảng 60%) cơ cấu thu nhập của người dân. Điều này cho thấy thu nhập từ rừng đóng vai trò rất lớn trong phát triển kinh tế hộ gia đình.

Kết quả điều tra phỏng vấn về tình hình thu nhập của các hộ dân tham gia CCR FSC® ở nhóm CCR Con Cuông như sau:

- Chi phí trồng 1 ha Keo lai với mật độ 3.500 cây/ha,

**Bảng 10. Chi phí trồng 1ha keo lai chu kỳ 5 năm**

ĐVT: đồng/ha

TT	Tuổi rừng	Năm 1	Năm 2	Năm 3-4	Tổng cộng
	<b>Biện pháp kỹ thuật</b>				
1	Xử lý thực bì trước trồng rừng (10 công x 250.000 đồng/công)	2.500.000			2.500.000
2	Cây giống và vận chuyển (1.000 đồng/1 cây)	3.500.000			3.500.000
3	Phân bón NPK (2 tạ)	1.600.000			1.600.000
4	Cuốc hố, bón phân trồng và dặm	3.500.000			3.500.000
5	Phát cỏ chăm sóc (năm 1 phát 2 lần)	2.000.000 + 1.2000.000			4.400.000
	Năm 2 phát 1 lần		1.200.000		
	<b>Tổng cộng chi phí</b>	<b>13.050.000</b>	<b>1.200.000</b>		<b>15.500.000</b>

(Nguồn: phỏng vấn hộ trồng rừng)

- Phân tích lợi nhuận của trồng rừng Keo lai:

Qua phỏng vấn hộ trồng rừng, các chỉ tiêu kinh tế cơ bản về chi phí và lợi nhuận của trồng rừng keo lai cho chu kỳ sản xuất 5 năm của 1 ha được thể hiện qua bảng sau:

**Bảng 11: Các chỉ tiêu kinh tế cơ bản của việc trồng rừng Keo lai chu kỳ 5 năm**

*ĐVT: đồng/ha*

Chỉ tiêu kinh tế	Bán tại rừng
Chi phí đầu tư	15.500.000
Bán rừng	70.000.000 - 80.000.000
Thu nhập thuần	54.500.000 – 64.500.000

*(Nguồn: Phỏng vấn hộ trồng rừng)*

Từ biểu trên cho thấy, thu nhập cuối kỳ cho 1 ha rừng trồng keo lai chu kỳ 5 năm là vào khoảng 60 triệu/ha. Để nâng cao thu nhập, chủ rừng cần có biện pháp lâm sinh phù hợp để nâng cao năng suất, cũng như giá trị gỗ bán ra.

#### PHẦN 4: TỔ CHỨC THỰC HIỆN

##### 4.1. Phân công trách nhiệm

**Nhiệm vụ của nhóm được phân rõ theo các cấp**

*(Xem chi tiết Sổ tay quản lý nhóm, phần Quyền hạn và trách nhiệm)*

##### 4.2. Kế hoạch kiểm tra, giám sát.

Nhằm đảm bảo đạt được các mục tiêu đã đề ra, Ban quản lý nhóm đặt ra yêu cầu phải thực hiện giám sát thường xuyên các hoạt động diễn ra trong nhóm hộ CCR Con Cuông.

Nội dung và cách thức thực hiện giám sát được quy định trong phần Quy trình giám sát nội bộ của Sổ tay quản lý nhóm

**Bảng 12. Kế hoạch giám sát hàng năm**

TT	Nội dung thực hiện giám sát	Thời điểm giám sát (tháng trong năm)												Người phụ trách
		1	2	3	4	5	6	7	8	9	10	11	12	
1	Trồng rừng	x	x	x	x	x	x	x	x	x	x	x	x	Tổ FSC Công ty
2	Chăm sóc rừng	x	x	x	x	x	x	x	x	x	x	x	x	
3	Tỉa thưa rừng	x	x	x	x	x	x						x	
4	Khai thác	x	x	x	x	x	x	x	x	x	x	x	x	
5	Đai xanh vùng đệm	x	x	x	x	x	x	x	x	x	x	x	x	
6	Quản lý bảo vệ rừng	x	x	x	x	x	x	x	x	x	x	x	x	
7	Khai thác	x	x	x	x	x	x	x	x	x	x	x	x	
8	Bảo dưỡng, làm mới đường lâm nghiệp	x	x	x	x	x	x	x	x	x	x	x	x	
9	Tác động môi trường													Tổ FSC Công ty và Ban Đại diện Thôn bản 1 lần/năm
10	Tác động xã hội													
11	Khắc phục lỗi													Tổ FSC Công ty và Ban Đại diện Thôn bản 1 lần/ quý

#### 4.2.1 Đối với hộ dân

- Có trách nhiệm đối với lô rừng đã đăng ký vào nhóm FSC. Hộ gia đình cần thực hiện quản lý lô rừng theo đúng cam kết với ban đại diện khi tham gia vào nhóm CCR Con Cuông

- Hộ gia đình báo cáo lên ban quản lý nhóm nếu có sự cố, hoặc hoạt động phát sinh ngoài ý muốn xảy ra trên lô rừng.

- Hộ gia đình phối hợp với ban quản lý để thực hiện giám sát lô rừng.

#### 4.2.2. Đối với trưởng xóm

- Là cầu nối giữa ban đại diện nhóm và các thành viên chủ rừng. Trưởng xóm có trách nhiệm truyền đạt thông tin giữa ban đại diện nhóm tới chủ rừng,



- Trưởng xóm thực hiện giám sát theo phân công của ban đại diện, sử dụng các mẫu biểu giám sát thích hợp theo đúng quy trình của nhóm
- Trưởng xóm ghi nhận thông tin và báo lên ban đại diện nhóm nếu có sự cố/ hoặc tranh chấp xảy ra trong các lô rừng của xóm/thôn mình quản lý

#### **4.2.3. Đối với ban đại diện nhóm**

- Xây dựng kế hoạch giám sát và phân công trách nhiệm
- Kiểm tra thực hiện giám sát theo kế hoạch đã được xây dựng
- Tổng hợp báo cáo giám sát định kỳ và công khai kết quả giám sát
- Lưu trữ tài liệu giám sát.

## PHẦN 5. KẾT LUẬN VÀ KIẾN NGHỊ

### 5.1. Kết luận

Phương án quản lý rừng bền vững (QLRBV) của nhóm CCR Con Cuông được xây dựng trên cơ sở các nguyên tắc và tiêu chuẩn quản lý rừng bền vững của Việt Nam, kết hợp với các yêu cầu và quy định quốc tế về chứng chỉ FSC. Phương án này không chỉ là công cụ quản lý kỹ thuật, mà còn là cơ sở pháp lý và tổ chức nhằm hướng dẫn các hoạt động lâm nghiệp của nhóm CCR một cách hệ thống, minh bạch và bền vững.

Việc triển khai phương án QLRBV giúp **Ban đại diện nhóm CCR Con Cuông** tăng cường hiệu quả hệ thống quản lý, giám sát các hoạt động rừng trồng và rừng tự nhiên trong phạm vi quản lý. Đồng thời, phương án tạo ra sự cân bằng hợp lý giữa các lợi ích kinh tế, xã hội và môi trường, cụ thể:

- **Về kinh tế**, phương án hướng đến tối ưu hóa giá trị từ rừng trồng của các thành viên, đồng thời nâng cao năng lực sản xuất và quản lý rừng, góp phần cải thiện thu nhập và chất lượng đời sống cho người dân địa phương.
- **Về xã hội**, phương án quan tâm đến quyền lợi và điều kiện làm việc của người lao động, đảm bảo an sinh cộng đồng, tham gia bảo vệ rừng và phát triển các chương trình cộng đồng liên quan đến giáo dục, y tế và sinh kế bền vững.
- **Về môi trường**, phương án giúp giảm áp lực khai thác lên rừng tự nhiên, bảo vệ cảnh quan khu vực, duy trì nguồn nước, giữ gìn đa dạng sinh học và bảo vệ hệ sinh thái rừng, góp phần ứng phó với biến đổi khí hậu và duy trì cân bằng sinh thái vùng.

Ngoài ra, phương án QLRBV còn được thiết kế để **tích hợp các mục tiêu phát triển lâu dài**, giúp nhóm CCR Con Cuông có thể lập kế hoạch và triển khai các dự án quản lý và kinh doanh rừng một cách bài bản, khoa học. Nhờ đó, các hoạt động khai thác, trồng rừng, bảo vệ rừng và giám sát rừng được thực hiện đồng bộ, minh bạch và tuân thủ các tiêu chuẩn quốc tế, đảm bảo mối quan hệ hài hòa giữa **lợi ích kinh tế – xã hội – môi trường**, đồng thời tạo tiền đề để mở rộng các chương trình chứng chỉ rừng FSC trong tương lai.

## 5.2. Khuyến nghị

Để thực hiện hiệu quả công tác quản lý rừng bền vững (QLRBV) và thúc đẩy việc tham gia chứng chỉ rừng FSC tại Con Cuông, cần tập trung triển khai đồng bộ các hoạt động nâng cao nhận thức, hỗ trợ kỹ thuật và tạo điều kiện thuận lợi cho người dân và các chủ rừng.

Trước hết, việc **tuyên truyền và nâng cao nhận thức về QLRBV** cho người dân là hết sức quan trọng. Hoạt động này không chỉ giúp người dân hiểu được giá trị và lợi ích của việc quản lý rừng bền vững mà còn nâng cao nhận thức về vai trò của rừng đối với môi trường, cộng đồng và sinh kế lâu dài. Đồng thời, cần **vận động các chủ rừng tham gia vào chứng chỉ FSC**, nhằm đạt được lợi ích kép: vừa tăng giá trị kinh tế của sản phẩm rừng, vừa đảm bảo các lợi ích về môi trường và xã hội, góp phần nâng cao uy tín và trách nhiệm của cộng đồng trong quản lý và bảo vệ rừng.

Một vấn đề cần lưu ý là **kết nối thị trường và tìm đầu ra ổn định cho sản phẩm gỗ dăm**. Hiện nay, mặc dù nhiều sản phẩm gỗ dăm đã hoàn thiện tham gia chứng chỉ FSC, nhưng giá bán vẫn chưa được hưởng mức ưu đãi FSC. Do đó, cần đẩy mạnh các hoạt động quảng bá, xây dựng mạng lưới tiêu thụ, kết nối trực tiếp với các doanh nghiệp và thị trường tiềm năng, từ đó giúp người dân nhận được giá trị kinh tế xứng đáng với chất lượng sản phẩm đạt chuẩn FSC.

Bên cạnh đó, việc **cung cấp thông tin và hỗ trợ kỹ thuật** cho người dân là hết sức quan trọng. Các thông tin về giống cây trồng hiệu quả, phân bón, thuốc bảo vệ thực vật có chất lượng cao, an toàn với môi trường cần được phổ biến rộng rãi. Đồng thời, cần kết nối với các đơn vị cung cấp cây giống chất lượng, tạo điều kiện để người dân tiếp cận nguồn nguyên liệu tốt, đảm bảo hiệu quả kinh tế và bền vững.

Để nâng cao năng lực quản lý và sản xuất, cần **tổ chức nhiều lớp tập huấn về chuyên giao tiến bộ khoa học – kỹ thuật**, đồng thời khuyến khích người dân tích cực học hỏi, thăm quan và tìm hiểu các mô hình tiên tiến, hiệu quả ở các địa phương khác. Các mô hình này sẽ là nguồn tham khảo quan trọng, giúp áp dụng những phương pháp quản lý, trồng rừng, khai thác và bảo vệ rừng đạt hiệu quả kinh tế cao, đồng thời đảm bảo tính bền vững môi trường.

Một vấn đề khác cần quan tâm là **giảm bớt thủ tục hành chính phức tạp**, tạo điều kiện thuận lợi cho người dân tham gia FSC. Việc này giúp các chủ rừng tuân thủ đầy đủ các nguyên tắc của chứng chỉ mà không gặp trở ngại về thủ tục, đồng thời tăng tính hấp dẫn của việc tham gia chương trình FSC.

Ngoài ra, đề nghị các **đơn vị chính quyền địa phương tại các xã Con Cuông, Mậu Thạch và Cam Phục thống nhất Kế hoạch triển khai**, nhằm đảm bảo Nhóm Hộ gia đình Chứng chỉ rừng có đầy đủ căn cứ pháp lý và tổ chức thực hiện hiệu quả. Trong quá trình thực hiện, Nhóm CCR mong nhận được sự **hỗ trợ từ UBND tỉnh, UBND xã, các ban ngành liên quan**, để quá trình quản lý rừng theo tiêu chuẩn FSC được thực hiện nghiêm túc, đồng bộ và mở rộng diện tích chứng chỉ rừng trên địa bàn .

Những hoạt động này sẽ góp phần không chỉ nâng cao hiệu quả kinh tế từ rừng trồng, mà còn bảo vệ môi trường, duy trì cảnh quan và đa dạng sinh học, đồng thời tăng cường trách nhiệm cộng đồng trong quản lý rừng bền vững, tạo nền tảng vững chắc cho việc mở rộng và duy trì chứng chỉ FSC trong tương lai.

*Con Cuông, ngày 01 tháng 07 năm 2025*

**BAN ĐẠI DIỆN NHÓM CCR CON CUÔNG**

**TRẦN ĐÌNH CHUNG**